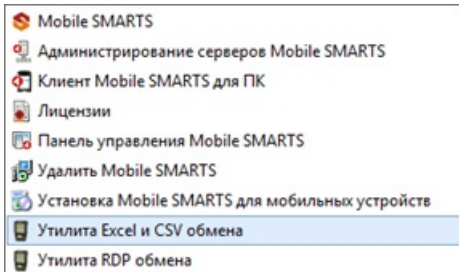


# Интеграция «ЕГАИС 3» через файлы Excel/CSV

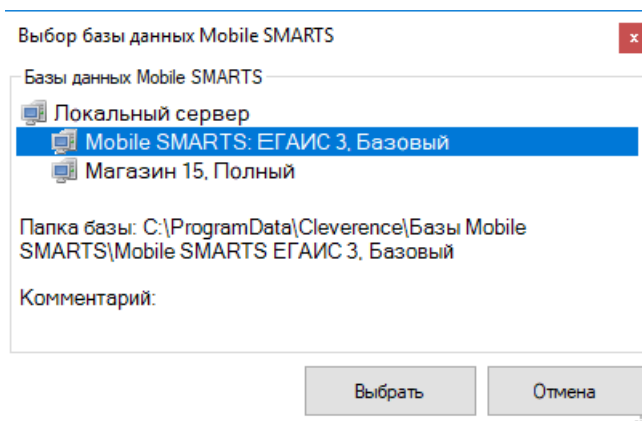
## Первоначальная настройка и подключение

1. Устанавливаем платформу Mobile SMARTS и конфигурацию «ЕГАИС 3» (утилита Excel и CSV обмена входит в пакет установки платформы).

2. Запускаем утилиту (Пуск → Программы → Cleverence Soft → Mobile SMARTS → Утилита Excel и CSV обмена).



3. Выбираем базу «ЕГАИС 3», с которой будет работать утилита обмена.



Если зарегистрирована только одна база, то она будет выбрана автоматически.

В зависимости от того, в каком режиме находится база (прямая работа с ТСД или серверная) утилита также будет работать либо с сервером Mobile SMARTS, либо напрямую загружать файлы в ТСД.

Термины «на терминал» и «с терминала» подразумевают либо прямую работу с устройством, либо работу с сервером, в зависимости от режима базы!

4. В выбранной нами базе автоматически создается папка XlsCsv с которой будет работать утилита, выгружать оттуда файлы номенклатуры и документов на терминал и загружать обратно выполненные документы.

### Содержимое папки XlsCsv

Имя папки \ подпапки
Описание
На терминал
Содержит файлы Excel и CSV, предназначенные для отправки на терминал.
На терминал\Архив
Архив успешно конвертированных файлов Excel и CSV. Если файл «пропал», его можно найти здесь.

С терминала
Здесь складываются файлы с терминала после конвертации их в Excel или CSV по шаблон.

Templates
Папка с файлами шаблонов конвертации.  Для «Mobile SMARTS: ЕГАИС3» готовые шаблоны добавляются в папку автоматически при установке.
Templates\Upload
Содержит шаблоны, по которым разбираются файлы для загрузки на сервер Mobile SMARTS или мобильное устройство.
Templates\Download
Содержит шаблоны, по которым формируются готовые файлы при загрузке с мобильного устройства. Для получения документов в определенном виде нужно положить сюда файл шаблона с именем типа документа, для которого предназначен шаблон.

#### Пример:

Если база расположена по пути «C:\ProgramData\Cleverence\Database\Mobile SMARTS ЕГАИС3», то папка для работы утилиты будет иметь путь «C:\ProgramData\Cleverence\Database\Mobile SMARTS ЕГАИС3\XlsCsv».

Папка для номенклатуры и документов, загружаемых на терминал: «C:\ProgramData\Cleverence\Database\Mobile SMARTS ЕГАИС3\XlsCsv\На терминал».

Папка с выполненными документами: «c:\ProgramData\Cleverence\Database\Mobile SMARTS ЕГАИС3\XlsCsv\С терминала».

#### 5. Настраиваем параметры обмена.

Выбираем формат файлов для загрузки/выгрузки.

### Обмен данными

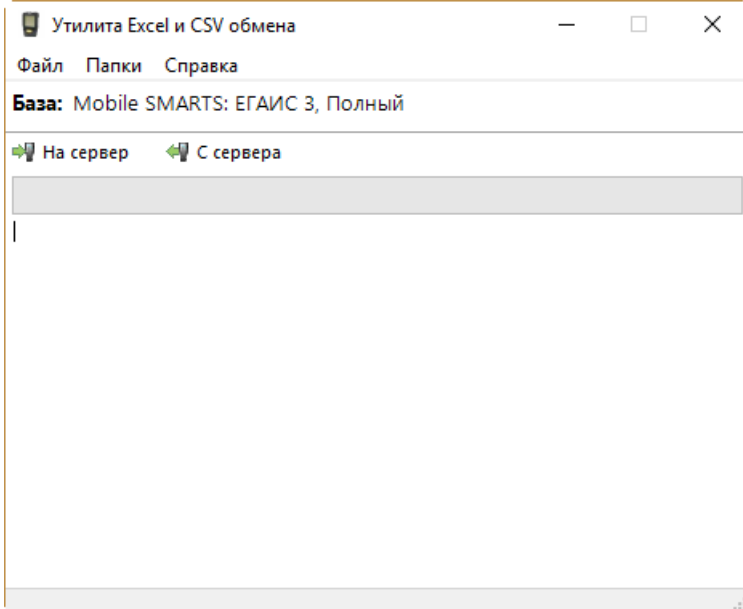
Обмен данными происходит в два этапа:

- Этап первый — выгрузка номенклатуры и документов «На сервер» (1).

При нажатии на кнопку «На сервер» происходит выгрузка номенклатуры и документов на сервер (на ТСД в батч режиме).

- Этап второй — загрузка документов «С сервера» (2).

При нажатии на кнопку «С сервера» происходит загрузка выполненных документов с сервера (с ТСД в батч режиме).



## Этап первый

### Выгрузка номенклатуры

Для выгрузки номенклатуры на терминал необходимо положить в папку «На терминал» файл «Номенклатура.csv» или «Номенклатура.xls» (также поддерживается формат «.xlsx»), в зависимости от используемого формата файлов.

Формат обмена (какие данные и в каком порядке идут в файле) задаётся в файле «...\\XlsCsv\\Templates\\Upload\\Номенклатура.csv» (или «.xls"/».xlsx»).

Формат для CSV по умолчанию имеет следующий вид:

```
Код;Артикул;Наименование;Product.Штрихкод;Product.BasePackingId;Коэффициент;Packing.Barcode;Packing.Name;Packing.Un
```

В шаблоне, через точку с запятой (без пробелов), перечисляются поля номенклатуры и упаковки, которые будем выгружать.

Для Excel формат обмена имеет аналогичную структуру.

Шаблон можно изменять или вообще создать свой, с колонками, которые необходимы для выгрузки.

### Примеры

Пример корректного входного файла «Номенклатура.csv»:

```
Ид;Артикул;Наименование;Код;Базовая упаковка;Коэфф.;Штрихкод;Упаковка;Кол. ед.  
изм.;Остаток;Цена;Весовой;Алкоголь;Маркируется;Код ЕГАИС;Крепость;Объем  
(л);Производитель/Импортер;КодВ;НаимВ;Имя ЕГАИС  
0b4389ad-c7d9-46f4-809f-e2f1d9920b1a;;"ЧИСТЫЙ СОСТАВ ВОДКАЯ 40%  
0,25Л";40242;шт;0;4601728012175;шт;1;15;175.9;Нет;Да;Да;;40;0.25;"ООО ""Омсквинпром""";Другие спиртные напитки с  
содержанием этилового спирта свыше 25%;"ЧИСТЫЙ СОСТАВ ВОДКАЯ 40% 0,25Л"  
0b4389ad-c7d9-46f4-809f-e2f1d9920b1a;;"ЧИСТЫЙ СОСТАВ ВОДКАЯ 40%  
0,25Л";40242;шт;0;0015545000002458847;шт;1;15;175.9;Нет;Да;Да;0015545000002458847;40;0.25;"ООО  
""Омсквинпром""";Другие спиртные напитки с содержанием этилового спирта свыше 25%;"ЧИСТЫЙ СОСТАВ ВОДКАЯ 40%  
0,25Л"
```

### Комментарии:

- В качестве первой строки можно выгружать произвольные имена колонок, для удобства человека. Для этого в утилите добавлена настройка «Не читать первую строку данных»;

Параметры обмена

Формат файлов

файлы Excel (xlsx)

файлы Excel (xls)

файлы с разделителем запятая (csv)

файлы с разделителем точка с запятой (csv)

Контрольная строка (не обязательно):

Кодировка: windows-1251

Пути

На терминал: C:\ProgramData\Cleverage\Базы Mobile SMA

С терминала: C:\ProgramData\Cleverage\Базы Mobile SMA

Не удалять завершённые документы с терминала после обмена данными

Не читать первую строку данных (первая строка - заголовок)

Перезаписывать существующую номенклатуру при выгрузке

Генерировать индекс полнотекстового поиска для номенклатуры

Перезаписывать существующие ячейки при выгрузке

Перезаписывать существующих пользователей при выгрузке

При выгрузке перемещать в Good/Bad

OK Отмена

- Каждая строка должна иметь ровно тоже число колонок, что задано в формате обмена. Если для данной позиции нет данных, то просто пропускаем его, ставя разделитель «;»;
- Значения, содержащие зарезервированные символы (двойная кавычка, запятая, точка с запятой, новая строка) обрамляются двойными кавычками («»); если в значении встречаются кавычки — они представляются в файле в виде двух кавычек подряд;
- Подробнее про формат CSV Вы можете прочитать по ссылке <https://ru.wikipedia.org/wiki/CSV>

### Пример файла Excel для выгрузки номенклатуры

Путь к файлам для выгрузки номенклатуры: «...\Database\Mobile SMARTS ЕГАИС3\XlsCsv\На терминал»

Файлы Excel для выгрузки должны иметь один лист, который содержит загружаемые данные.

Описание строк задается в виде таблицы, содержащей все колонки (даже если какие-нибудь колонки остаются пустыми), которые есть в шаблоне. Каждая колонка может иметь ячейку-заголовок, для удобства при просмотре человеком. Если ваш Excel файл не имеет строки заголовков, то необходимо отключить опцию «Не читать первую строку данных». Колонки в документе с данными должны идти в том же порядке, что и в файле шаблона.

Ид	Артикул	Наименование	Код	Базовая упаковка	Коэф	Штрихкод
0b4389ad-c7d9-46f4-809f-e2	ЧИСТЫЙ СОСТАВ ВОДКАЯ 40%	40242	шт	0	4601728012175	
0b4389ad-c7d9-46f4-809f-e2	ЧИСТЫЙ СОСТАВ ВОДКАЯ 40%	40242	шт	0	00155450000245884	
912c5718-8b35-450b-80ef-1e	ВИСКМИКС напиток винный в	47106	шт	0	4680011891291	
912c5718-8b35-450b-80ef-1e	ВИСКМИКС напиток винный в	47106	шт	0	00315180000129281	
407d6045-4b5a-4775-80fb-2e	ИЗАБЕЛЛА вино кр.п/сл. 10-12	48961	шт	0	4607140758189	
407d6045-4b5a-4775-80fb-2e	ИЗАБЕЛЛА вино кр.п/сл. 10-12	48961	шт	0	01231420000389390	
9722acdd-5896-4696-8177-6e	ТАЙМЫР колд ВОДКА 40% 0,5/	43213	шт	0	4660013790365	
9722acdd-5896-4696-8177-6e	ТАЙМЫР колд ВОДКА 40% 0,5/	43213	шт	0	00131330000450939	

## Выгрузка документов

Все созданные документы для выгрузки необходимо класть в папку «На терминал («...\XlsCsv\На терминал»).

Файл документа для выгрузки должен иметь имя, начинающееся с имени типа документа (например, ОтгрузкаЕГАИС3).  
Примеры:

- ОтгрузкаЕГАИС3 Без подбора.csv
- ПоступлениеЕГАИС3 Полное.xls

## Шаблоны для выгрузки документов

Шаблон для выгрузки документа должен иметь название, совпадающее с типом документа, например, «ОтгрузкаЕГАИС3.csv» или «ОтгрузкаЕГАИС3.xls», в зависимости от используемого формата файлов.

Путь к шаблону: «...\Database\Mobile SMARTS ЕГАИС 3\XlsCsv\Templates\Upload»

Шаблон для выгрузки документа ОтгрузкаЕГАИС3:

Файл CSV:

```
#{Document}
КоробкиПодбора
#{DeclaredItems}
{Item.СкладСерия};{Item.АлкоКод};{Item.АлкоНаим};{Item.ProductId};{Item.DeclaredQuantity}
#{КоробкиЕГАИС}
{Item.АлкоКод};{Item.Коробка};{Item.Палета};{Item.EAN};{Item.КодНоменклатуры};{Item.ФА};{Item.ФБ};{Item.ДатаРозлива};
{Item.СкладСерия};{Item.АлкоНаим};{Item.Количество}
#{БутылкиЕГАИС}
{Item.АлкоПДФ};{Item.АлкоКод};{Item.Коробка};{Item.Палета};{Item.ДМ};{Item.EAN};{Item.КодНоменклатуры};{Item.ФА};
{Item.ФБ};{Item.ДатаРозлива};{Item.СкладСерия};{Item.АлкоНаим}
```

В шаблоне, через точку с запятой (без пробелов), перечисляются поля, которые будем выгружать.

Для Excel формат обмена имеет следующую структуру:

	АВ	С	Д	Е	F	G	Н
1		Алко-код	ШК коробки	ШК палеты	EAN13	Код коменклатуры	ФА
2	{Dc	{Item.АлкоКод}	{Item.Коробка}	{Item.Палета}	{Item.EAN}	{Item.КодНоменклатуры}	{Item.ФА}
3							
4							
5							
6							
7							
8							
9							
10							

## Примеры

Пример корректного входного файла Excel документа «ОтгрузкаЕГАИС3 Без подбора»:

	В	С	Д	Е
2	КоробкиПодбора	Нет		
3				
4	<b>Номер серии</b>	<b>АлкоКод</b>	<b>Алко-Наименование</b>	<b>Код номенклатуры</b>
5	СКУ-1	0015545000002458847		0b4389ad-c7d9-46f4-809f-e2f1d9920
6		0015545000002458847		0b4389ad-c7d9-46f4-809f-e2f1d9920
7	СКУ-2	0031518000001292816		
8		0031518000001292816		

## Этап второй

### Загрузка документов

Файл документа для загрузки будет иметь имя, начинающееся с имени типа документа (например, ПоступлениеЕГАИС3).

Итоговые загруженные файлы документа создаются автоматически по шаблону и попадают в папку «... \XlsCsv\C терминала».

Шаблон документа для загрузки с ТСД описывает какие данные и в каком порядке попадут в итоговый файл Excel или csv.

Шаблон для загрузки документов с ТСД на примере документа Поступление

Путь к шаблонам «... \XlsCsv\Templates\Download».

Файл CSV:

```
#{Document}
РежимРаботы;АлкоДМ;РежимПроверкиПоДиапазоном;ГлубинаПроверкиПалет;ГлубинаПроверкиКоробок;РежимТовара
#{CombinedItems}
{Item.РодительПлан};{Item.РодительФакт};{Item.АлкоКод};{Item.АлкоПДФ};{Item.ProductId};{Item.DeclaredQuantity};
{Item.CurrentQuantity}
#{Коробки}
{Item.Ид};{Item.СерийныйНомерКоробки};{Item.РодительПлан};{Item.РодительФакт};{Item.Товар};{Item.Количество};
{Item.Партия};{Item.CH};{Item.ЭтоПалета};{Item.Номенклатура};{Item.План};{Item.Факт}
```

В шаблоне, через точку с запятой (без пробелов), перечисляются поля шапки и табличных частей документа, которые будут загружаться в итоговый файл.

Файл Excel:

	B	C	D	E	F
1					
2		Режим работы	{Document.РежимРаботы}		
3		DataMatrix	{Document.АлкоДМ}		
4		Диапазоны	{Document.РежимПроверкиПоДиапазоном}		
5		Глубина проверки палет	{Document.ГлубинаПроверкиПалет}		
6		Глубина проверки короб	{Document.ГлубинаПроверкиКоробок}		
7		Режим товара	{Document.РежимТовара}		
8					
9		<b>Где по плану</b>	<b>Где по факту</b>	<b>АлкоКод</b>	<b>PDF 417</b>
10	ems)	{Item.РодительПлан}	{Item.РодительФакт}	{Item.АлкоКод}	{Item.АлкоПДФ}
11					

Шаблоны можно изменять или вообще создать свой, с колонками, которые необходимы вам для загрузки.

# Интеграция «ЕГАИС 3»

## Введение

«ЕГАИС 3» — это специализированная программа для помарочного учета алкогольной продукции (ЕГАИС 3.0), которая позволяет автоматизировать бизнес процессы при помощи **ТСД и других мобильных устройств**, на ОС WinCE, Windows Mobile, Windows Embedded, и Android.

### Схема взаимодействия ТСД с сервером Mobile SMARTS и учетными системами

Данная схема взаимодействия ТСД с учетной системой позволяет производить обмен следующими способами:

1. либо через сервер Mobile SMARTS,
2. либо через утилиту Excel и CSV обмена.

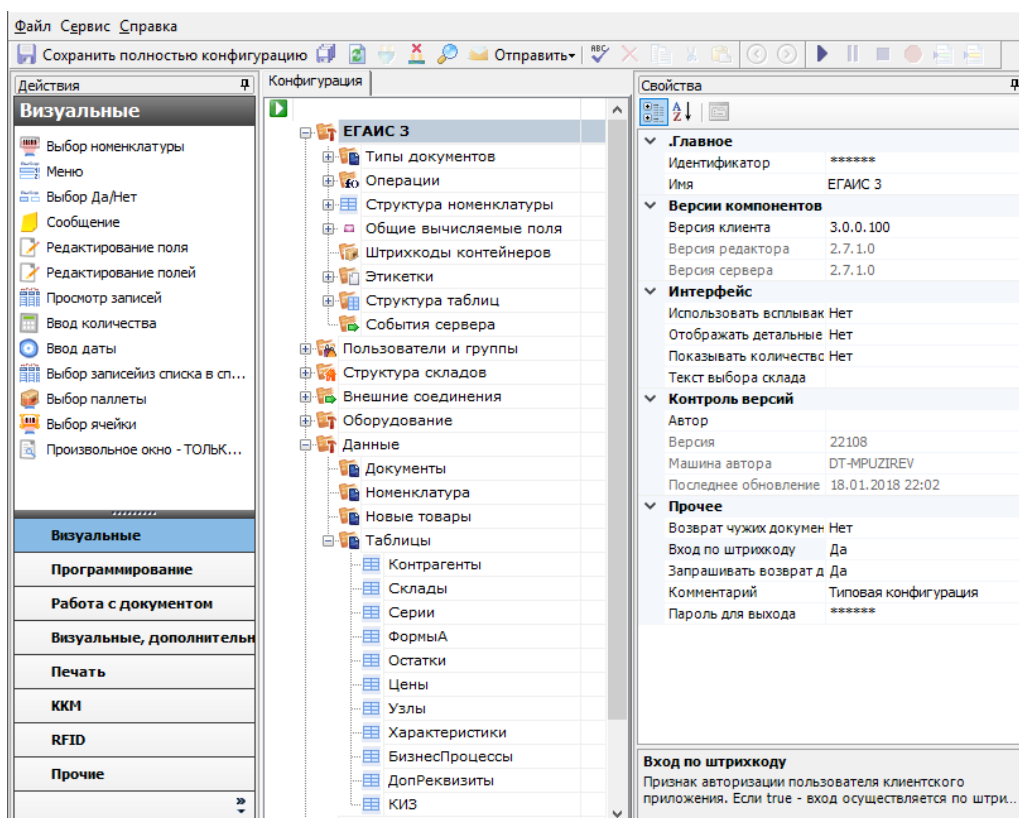
ТСД может работать на ОС Android, WinCE, Windows Mobile, помимо подключения к серверу может взаимодействовать с кассами, мобильными принтерами через bluetooth или Wi-Fi.

Сервер Mobile SMARTS позволяет через разные типы коннекторов (в том числе и программируемые) обмениваться данными практически с любой учетной системой.

Учетные системы могут самостоятельно обращаться к серверу Mobile SMARTS через OLE/COM компоненту.

## Функционал «ЕГАИС 3»

Функционал конфигурации «ЕГАИС 3» ограничен только возможностями платформы и способностями конкретного разработчика доработать конфигурацию. Функционал можно расширить при помощи доработки существующих или написания новых экранов и алгоритмов работы на ТСД в конфигураторе Mobile SMARTS.



## Что относится к функционалу платформы Mobile SMARTS

Платформа выполняет:

- Обмен любыми справочниками и документами с ТСД.
- Обновление конфигурации и приложения на ТСД.
- Техническое подключение к внешней учетной системе.
- Генерация событий сервера (обработкой занимается коннектор или внешняя учетная система).

- Техническая возможность печати на принтеры Bluetooth, Wi-Fi и по кабелю.
- Техническая возможность коллективной работы нескольких ТСД с одним документом.

## Что относится к функционалу самого «ЕГАИС 3»

К функционалу конфигурации «ЕГАИС 3» относятся:

- Конкретные справочники и типы документов;
- Пользовательский интерфейс и алгоритмы работы на ТСД;
- Состав данных, которые мы хотим использовать для работы с документами.

Всё, что затрагивает сам интерфейс и используемый функционал, даже тот функционал, что есть в платформе, нужно описать в конфигурации.

Например:

Функционал платформы — это печать этикетки, но сама по себе этикетка не напечатается, и нужно данное действие платформы вызвать в конфигурации, по определенному алгоритму, по нажатию на кнопку, или любому другому.

Некоторые действия, жестко зашиты в клиенте (приложение на ТСД), такие как обмен с сервером, и не изменяется конфигурацией.

Сейчас в «ЕГАИС 3» реализован следующий функционал:

- Работа с документами (как созданные на ТСД, так и выгруженные из учетной системы в виде заданий)
- Работа со справочниками
- Работа с мобильными принтерами
- Коллективная работа с одним документом
- Работа с алкоголем

«ЕГАИС 3» позволяет выполнить следующие бизнес процессы:

- Приемка алкоголя
- Отгрузка алкоголя
- Агрегация алкоголя в коробки и палеты
- Постановка на баланс (привязка цифровых идентификаторов к регистру 3)
- Инвентаризация
- Списание
- Возврат

## Как «ЕГАИС 3» интегрируется с WMS и ERP

В платформе Mobile SMARTS есть различные способы обмена, которые позволяют выгрузить или загрузить товары/документы из товароучетной системы, [подробнее об интеграции с Mobile SMARTS можно почитать в разделе на сайте.](#)

### Какие вообще есть способы обмена

- **Обмен с любой системой через файлы xls/csv/txt**
- **Обмен напрямую с 1С**
- **Обмен через [com-компоненту](#)**
- **Готовые коннекторы к товароучетным системам**, за время существования компании, уже были написаны многие популярные коннекторы.
- **Обмен через [самописные коннекторы](#)**. Для интеграции со своей товароучетной системы можно разработать свой собственный коннектор по нашему примеру.

### Как обмениваться с «1С:Предприятием»

**Обмен с 1С** позволяет работать напрямую с базой 1С либо в онлайн, либо офлайн через загрузку/выгрузку.

Онлайн обмен выполняется через **внешние вызовы**, который вызывают **события сервера** через коннектор к 1С и далее через интеграционную обработку, которая использует внешнюю компоненту обмена с 1С **TerminalConnector**.

---



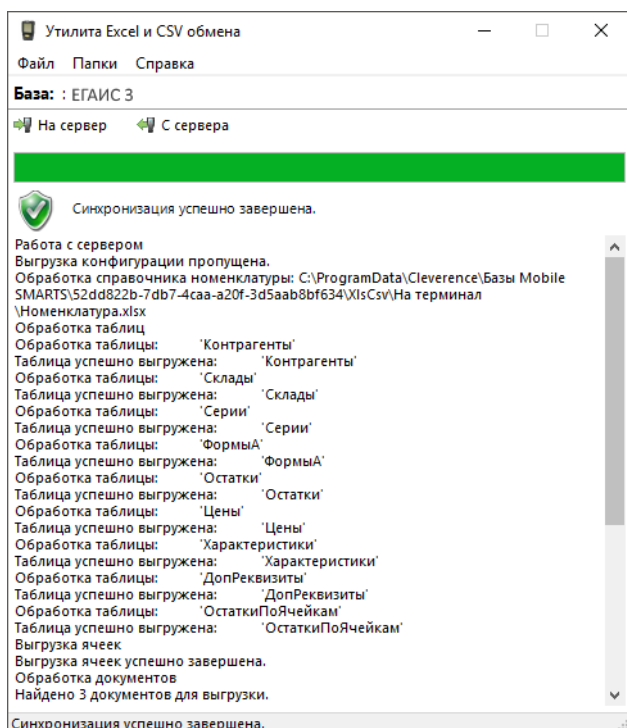
Офлайн обмен выполняется через интеграционную обработку, которая использует внешнюю компоненту обмена с 1С для платформы «1С: Предприятие 8.3» (8.3.7 и выше) **TerminalConnector**.

## Как обмениваться с базой данных на SQL

Через имеющийся **коннектор MSSQL** в платформе Mobile SMARTS.

## Как обмениваться на файлах

**Обмен через файлы xls/csv/txt** и любой формат текстового файла, с установленным разделителем, позволяет выполнить обмен при помощи нашей утилиты, либо коннектора, которая преобразует файлы обмена, созданные пользователем или выгруженные из товаручетной системы в формат для нашей платформы Mobile SMARTS.



## Как дорабатывать «ЕГАИС 3» под свои нужды

Для доработки функциональности конфигурации «ЕГАИС 3» в платформе Mobile SMARTS есть инструмент (**конфигуратор**), который позволяет добавить в конфигурацию новые алгоритмы и механизмы, внешний вид, а также все остальные визуальные и функциональные изменения в конфигурацию «ЕГАИС 3».

## Что понимается под доработками

Изменение алгоритмов работы в существующей конфигурации, **изменение отображаемой информации** на экране ТСД, добавлены новых экранов, новых операций.

## Что можно дорабатывать, что нельзя, раздел по разработке

Можно дорабатывать:

- Внешний вид главного меню (с ограничениями!)
- Внешний вид экранов, состав выводимой информации
- Логика работы экранов и всех операций
- Вызов учетной системы, реакцию учетной системы на события
- Состав полей и колонок документа
- Набор и содержимое справочников
- Сканирование, обработку результатов сканирования
- Ручной ввод данных, проверку вводимых данных
- Списки, отборы, состав колонок для отображения
- Переходы между экранами по кнопкам, по нажатию клавиш и по сканированию штрихкодов

- Выполнение действий по определенным условиям
- Изменение поведения программы в зависимости от возможностей оборудования (1D, 2D, RFID), конкретного пользователя (группы пользователей) и т. п.

В конфигурации можно доработать практически любой нужный функционал для работы на ТСД, подробнее в [разделе программирования Mobile SMARTS](#).

Нельзя дорабатывать в конфигураторе (но можно на С#)

- Новые элементы управления (например диаграммы, вставка PDF и т. п.)
- Другие способы обмена (не предусмотренные в платформе)

## В каких лицензиях «ЕГАИС 3» разрешены доработки

«ЕГАИС 3» делится на несколько уровней лицензий, каждая последующая имеет функционал предыдущей:

- Минимум
- Базовый
- Расширенный
- Полный

В лицензии «Минимум» нельзя вносить никаких изменений в конфигурацию, с лицензии уровня «Базовый» становится доступно редактирование конфигурации, но нельзя добавлять новые типы документов в главное меню, а с лицензии уровня «Расширенный» нет никаких ограничений по доработке. «Полная» лицензия также не имеет никаких ограничений.

## Куда идти, если остались вопросы

### Техподдержка по «ЕГАИС 3»

- [База знаний по продукту](#), в которой можно найти практически любые ответы на вопросы касающихся готовых интеграций и работы типовой конфигурации на ТСД.
- [Страница платформы Mobile SMARTS](#), описание и работа с нашей платформой.
- [Справочник разработчика](#), необходимый для быстрого доступа при разработке своей интеграции.
- Написать обращение по вашей проблеме можно на нашем [портале технической поддержки](#).
- А так же можете поискать решение проблемы или задать вопрос на [форуме](#).

### Контакты руководителя разработки продукта

[akonchits@cleverence.ru](mailto:akonchits@cleverence.ru)

---

# Как при обмене Excel/csv выгрузить свое поле из файла в строку документа Mobile SMARTS и загрузить это поле обратно

Обмен документами в системе Mobile SMARTS осуществляется с помощью утилиты «Excel Csv обмен», которая входит в пакет установки (см. также [Расположение файлов и их назначение](#)).

## Как подготовить документы для обмена Excel/CSV файлами

**Вариант 1.** Подготовить документы и загружать/выгружать не меняя «коробочных решений». Данное решение предполагает заполнение в документах только актуальные поля, не внося изменения в неиспользуемые. Документы содержат множество полей, некоторые из них возможно не будут использоваться при работе.

**Вариант 2.** Через удаление ненужных полей в (за)выгружаемом документе. Второй вариант предполагает изменение шаблонов документов, используемых платформой Mobile SMARTS. В данном случае возможно получить формы документов, удобные вам – убрать неиспользуемые колонки, поменять их местами, подстроить шаблоны файлов под учетную систему.

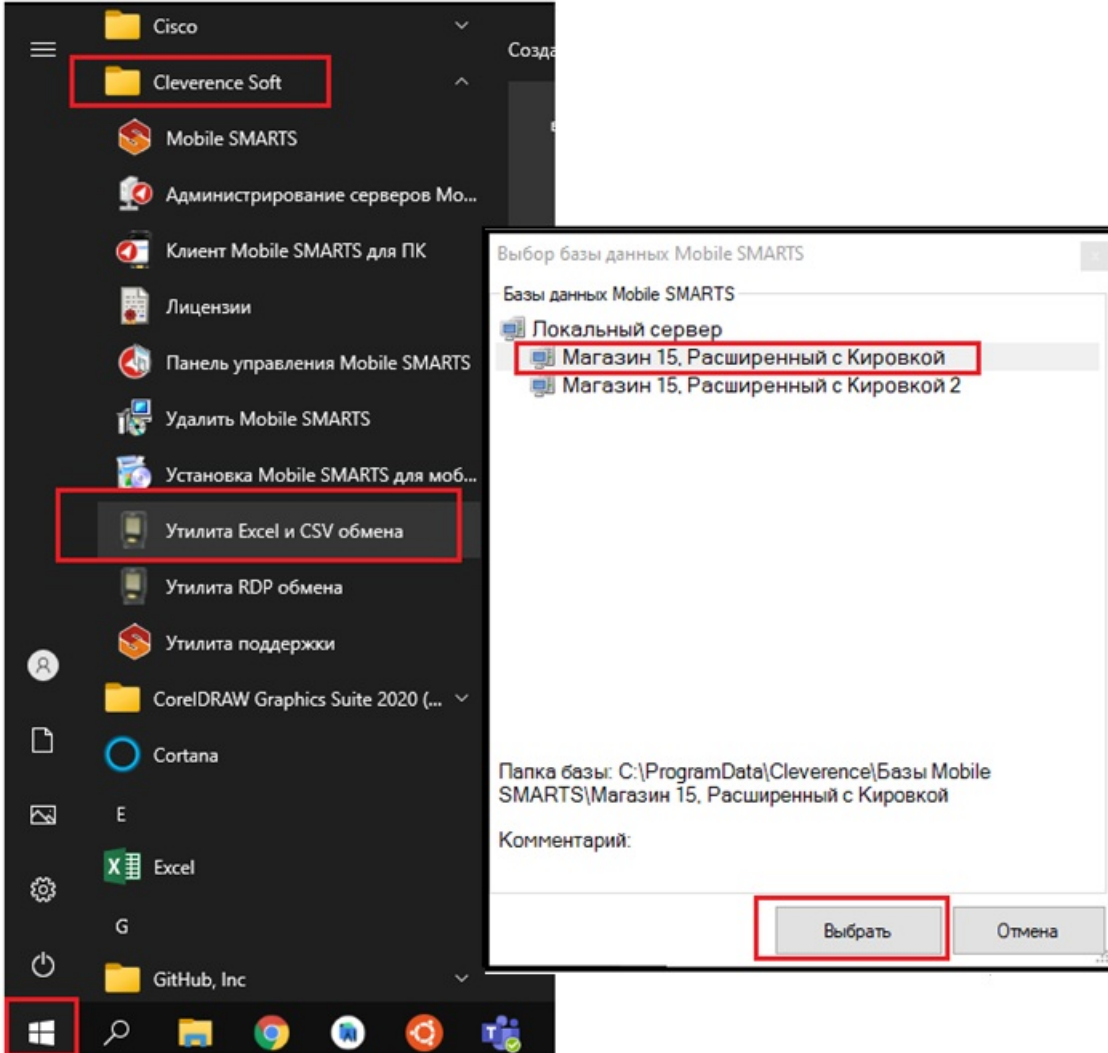
**Вариант 3.** Через изменения конфигурации Mobile SMARTS, этот способ позволяет внести необходимые изменения в конфигурацию, добавить поля, задать их обработку, изменение или вывод по вашим требованиям, используя как готовые процедуры так и создавая полностью свои нетиповые бизнес-процессы. Также можно установить пустую базу для создания все: процедур и алгоритмов с чистого листа, используя например [добавление поля в номенклатуру](#).

При установке многих продуктов, с обменом через Excel/Csv, копируются «Демо-файлы», во всех форматах (xls, xlsx, csv). В данной статье будем использовать файлы \*.xlsx. Получить доступ к папке можно используя входящую в состав платформы Mobile SMARTS утилиту «Excel/Csv обмен».

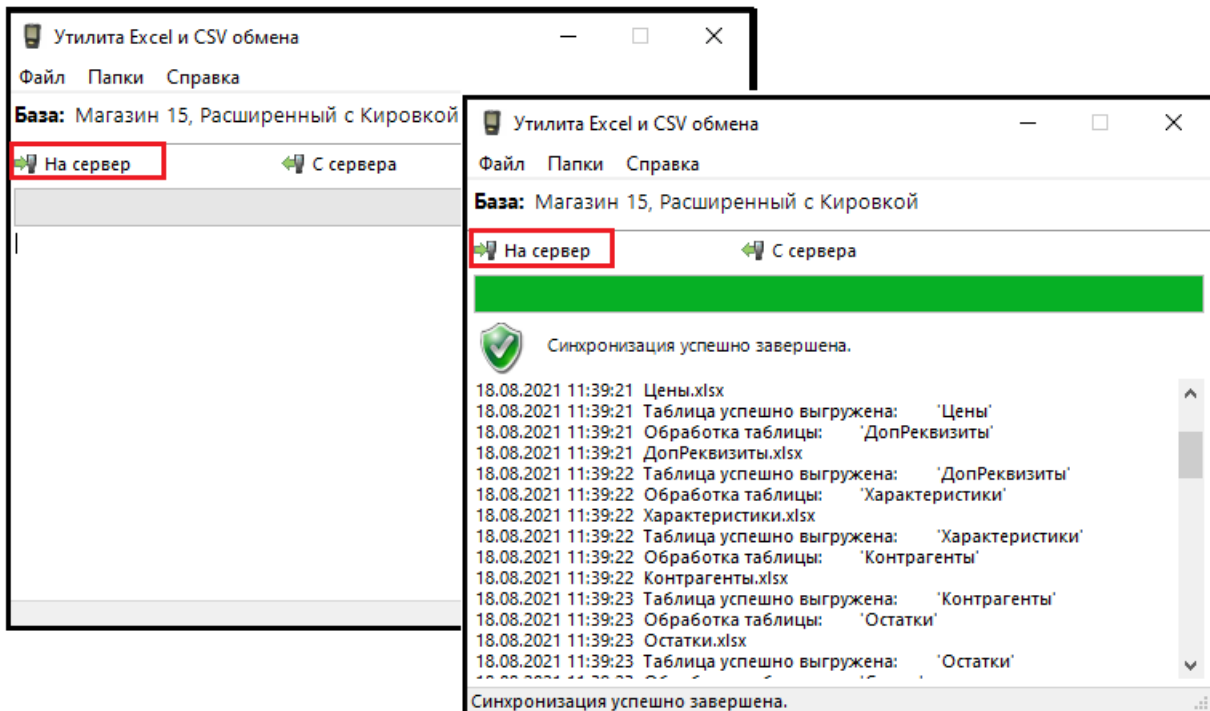
## Запуск утилиты Excel/CSV обмена для ОС Windows

Для запуска утилиты нажмите в нижнем левом углу рабочего стола на кнопку «Пуск», откройте главное пользовательское меню операционной системы Windows.

Выберите папку «Cleverence Soft», нажмите на «Утилита Excel и CSV обмена», далее выберите нужную базу данных приложения Mobile SMARTS (рассмотрим на примере «Магазин 15: Расширенный с Кировкой»), нажмите кнопку «Выбрать».



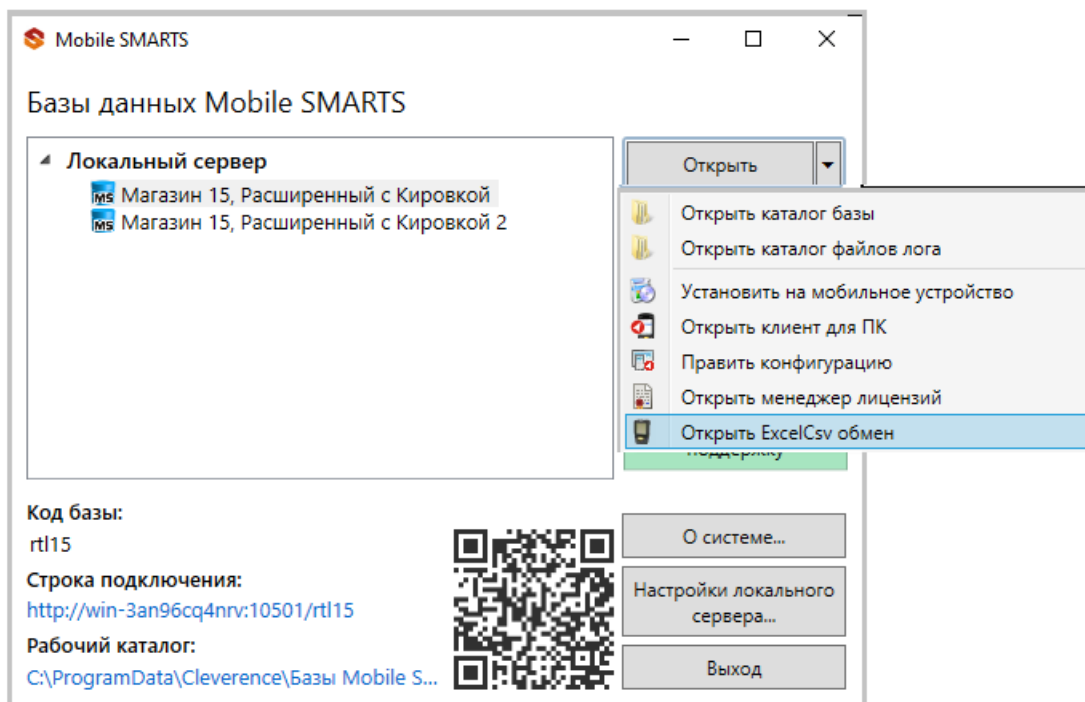
Откроется окно утилиты. Для отправки документов на терминал нажмите кнопку «На сервер», для того чтобы забрать файлы с терминала нажмите на кнопку «С сервера» (при работе базы в режиме прямого подключения к устройству (без сервера) кнопки будут иметь вид «На терминал», «С терминала»).



## Утилита Excel/Csv

Для обмена документами с ТСД запустите на рабочем столе менеджер баз Mobile SMARTS,

далее выберите нужную базу из списка, например «Склад 15», справа от кнопки «Открыть» нажмите на раскрывающийся список запустите «ExcelCsv обмен», запускается утилита.



**Обратите внимание.** В меню «Файл->Параметры обмена» нужно выбрать формат обмена xls/xlsx/csv, здесь также можно настроить пути к папкам обмена.

Для этого зайдите в меню «Файл», выберите окно «Параметры обмена», настройте используемый формат данных и переопределите пути к папкам «На терминал» и «С терминала». В пункте «Формат файлов» поставьте галочку на нужном параметре.

Параметры обмена

Формат файлов

файлы Excel (xlsx)

файлы Excel (xls)

файлы с разделителем запятая (csv)

файлы с разделителем точка с запятой (csv)

Кодировка: windows-1251

Пути

На терминал: C:\ProgramData\Cleverence\Базы Mobile SMA

С терминала: C:\ProgramData\Cleverence\Базы Mobile SMA

Не удалять завершенные документы после обмена данными

Не читать первую строку данных (первая строка - заголовок)

Перезаписывать существующую номенклатуру при выгрузке

Генерировать индекс полнотекстового поиска для номенклатуры

Перезаписывать существующие ячейки при выгрузке

Перезаписывать существующих пользователей при выгрузке

При выгрузке перемещать в Good/Bad

Перезаписывать при загрузке с сервера

Для нераспознанной входящей строки: Продолжать, записав в лог

OK Отмена

Для загрузки документа в базу данных Mobile SMARTS и далее в ТСД файл «Приход» необходимо поместить в папку «На терминал»: «C:\ProgramData\Cleverence\Базы Mobile SMARTS\Имя Базы\XlsCsv\На терминал»

Попасть в эту папку можно непосредственно из утилиты выбрав пункт меню «Папки->На терминал». В этой папке находятся все документы предназначенные к загрузке в систему и на ТСД.

После нажатия кнопки «На сервер» утилита проверяет файл на возможные ошибки и в случае успеха отправляет на сервер, далее документ доступен на ТСД.

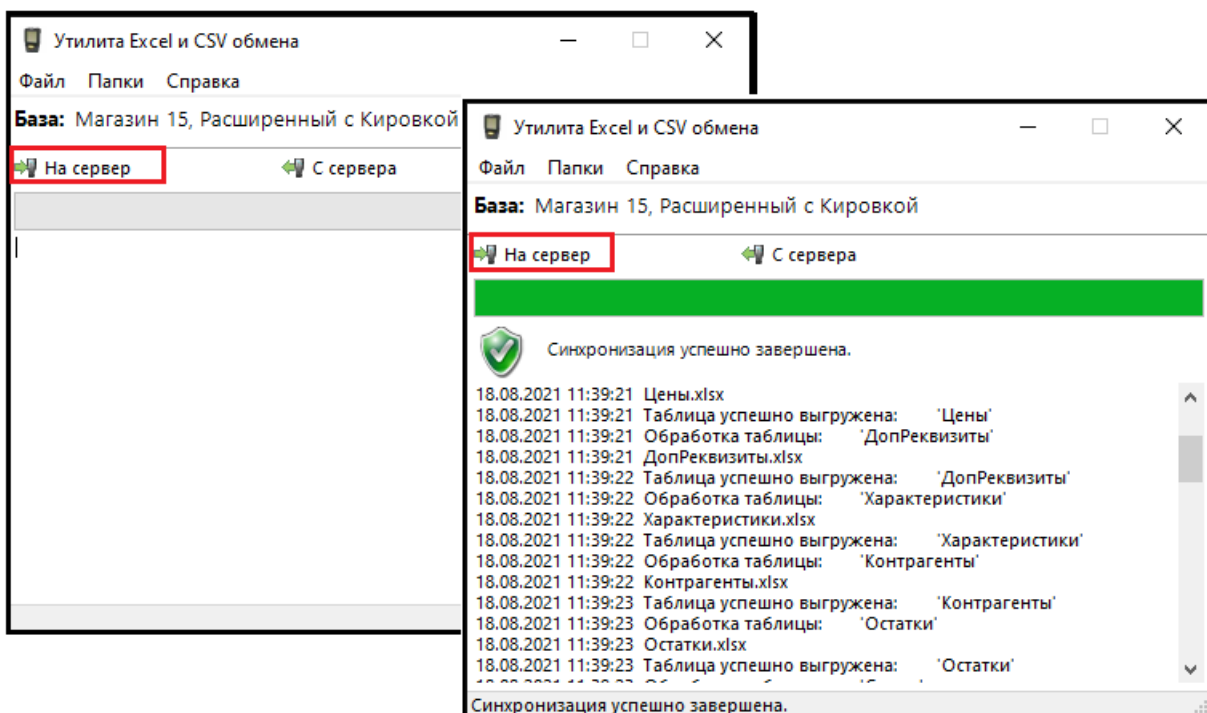
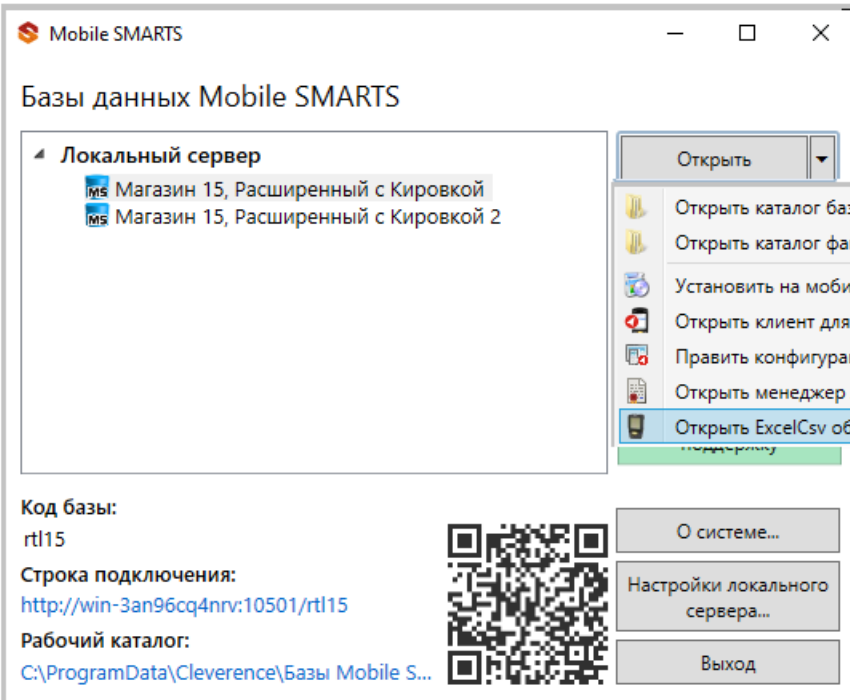
Файл из папки «На терминал» переносится в папку «Архив», файл номенклатуры и файлы таблиц остаются в текущей папке.

Выгрузка документов из Mobile SMARTS как и модификация шаблонов практически не отличается от загрузки.

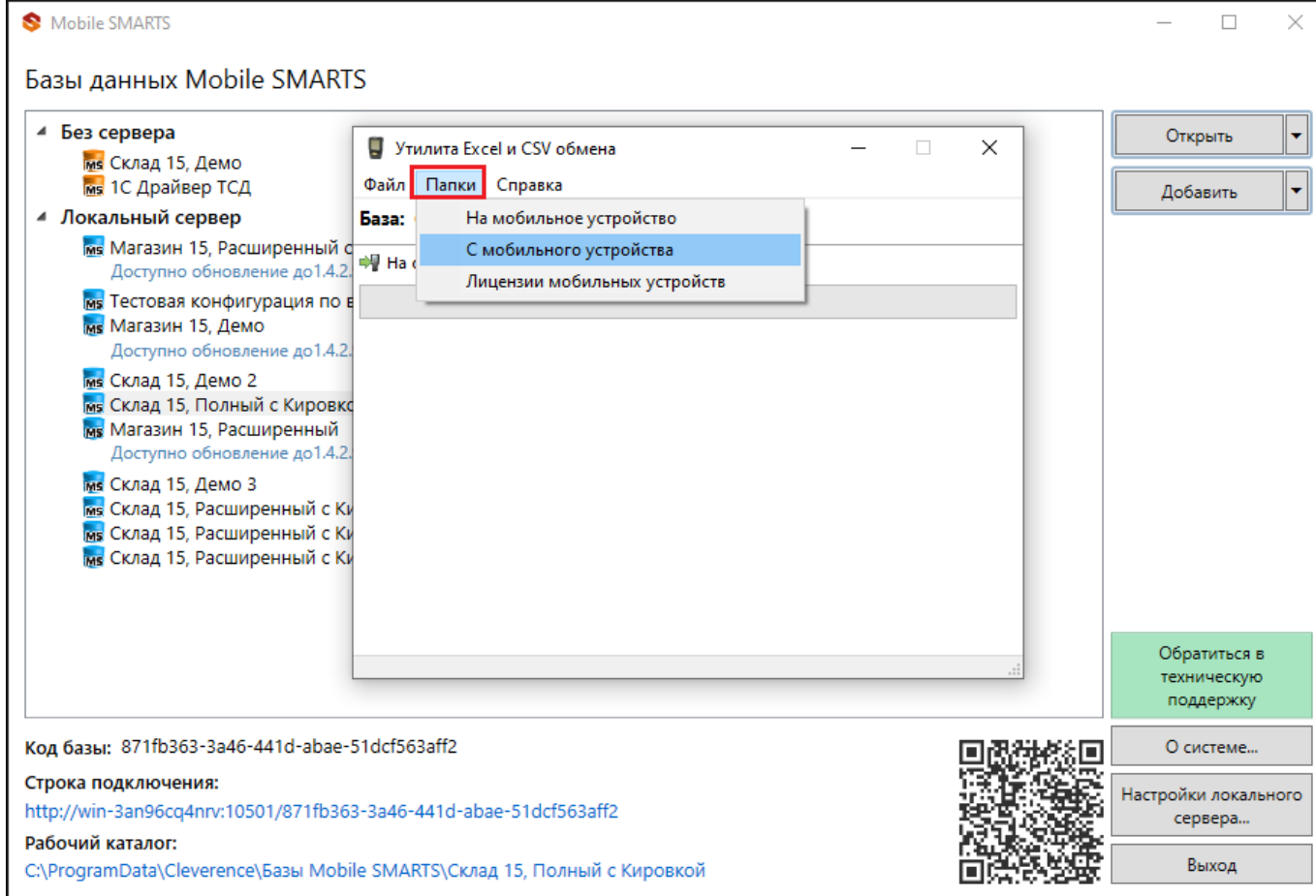
Шаблон выгрузки «Документ» находится по пути «C:\ProgramData\Cleverence\Базы Mobile SMARTS\Имя Базы\XlsCsv\Templates\Download»

## Запуск утилиты Excel/CSV обмена через конфигуратор

Выберите нужную базу данных из списка, с которой будет работать утилита обмена, затем справа от кнопки «Открыть» нажмите на раскрывающийся список, выберите «Открыть ExcelCsv обмен».

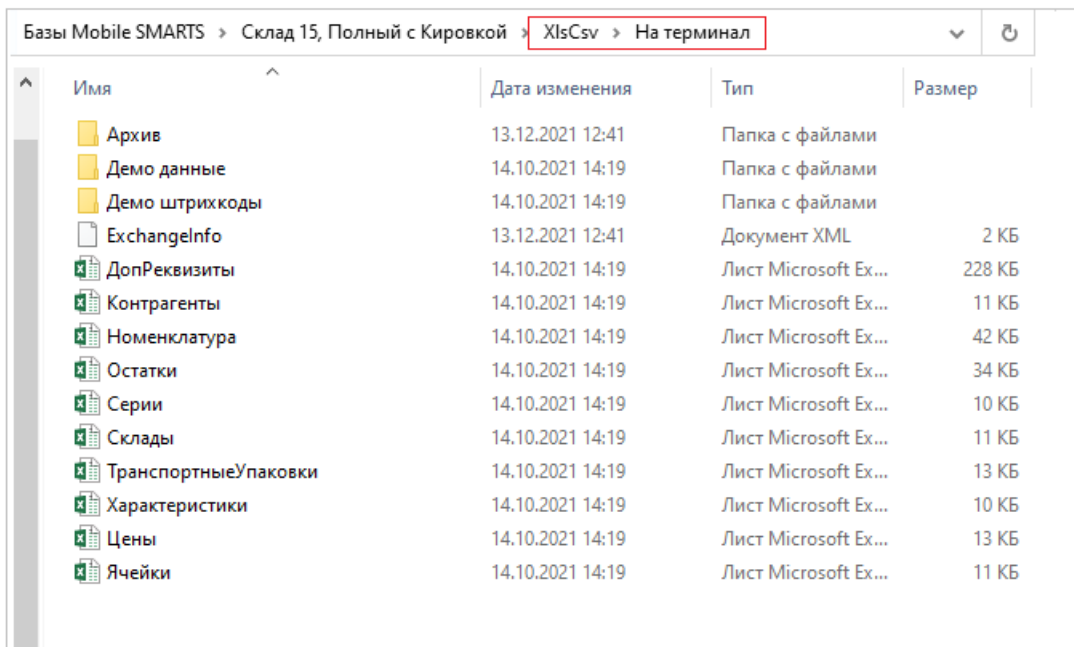






Нажмите в меню утилиты на кнопку «Папки», далее выберите соответствующий вариант загрузки: «На мобильное устройство» или «С мобильного устройства».

В выбранной базе автоматически создается папка «XlsCsv» с подпапками «На терминал» и «С терминала» (согласно способам загрузки «На мобильное устройство» и «С мобильного устройства»).



После нажатия кнопки «На сервер» (где документы выгружаются/передаются в базу данных Mobile SMARTS, на ТСД документы загружаются при обмене сервера с терминалом) большая часть загружается в систему в папку «Архив» с добавлением даты и времени документа.

В текущей папке остаются файлы справочника номенклатуры и файлы таблиц, а также файлы документов, которые были пропущены из-за настроек выгрузки (например, настроен обмен в формате .xlsx, а загружаемые файлы в формате .csv) и файлы документов, которые не были выгружены из-за системных ошибок.

Откройте файл «Номенклатура.xlsx», первое, что бросается в глаза — поля заполненных числами типа

«253a91e0-269e-4ff1-bb36-b33e878c69ab».

Это **GUID (Globally Unique Identifier)**, который формируется в учетной системе или генерируется производителем.



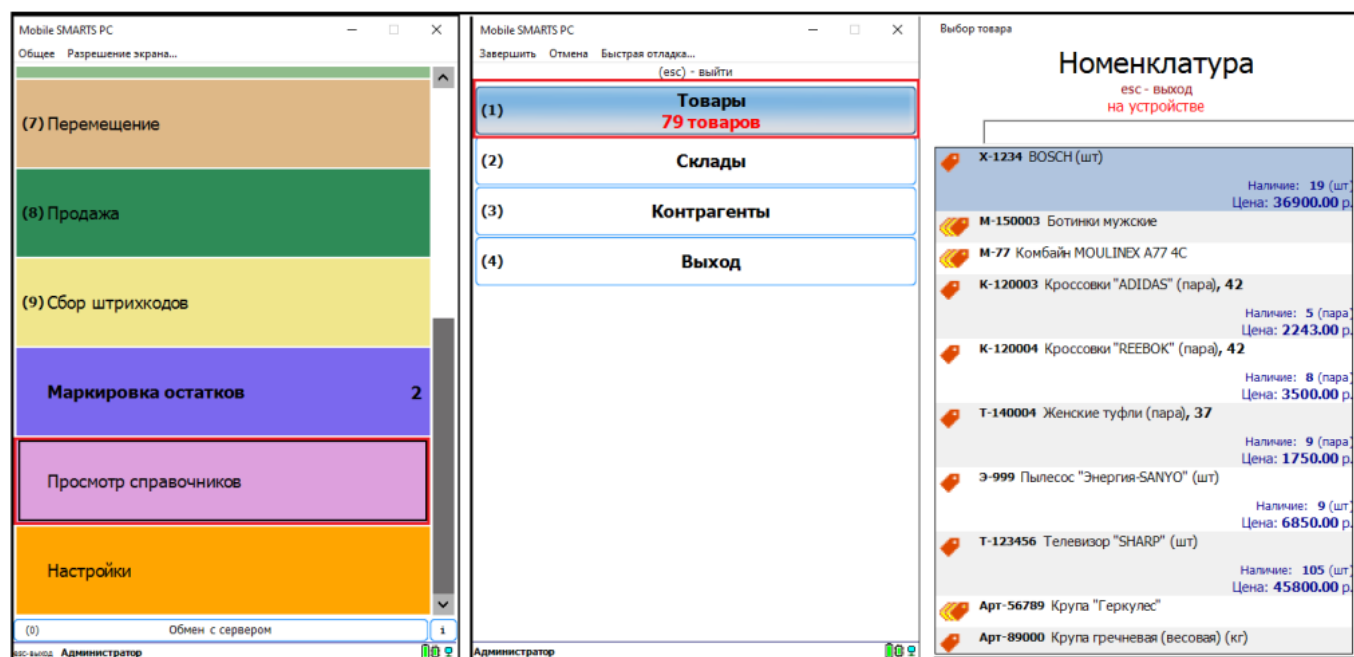
Добавьте свою строку с товаром. Заполните только те поля, которые известны. Пример «Лапти\*\*\*\*»

	A	B	C	D	E	F	G	H	I	J	K	L	M	N	O	P	Q	R	S	T	U
1	ProductId (Ид т	Marking (Арт	Наименование товара	Штрихкод товар	Базовая упаковки	Имя Упакс	PackingId (ИдЕд	Кол.	По се	Ключ Рабо	По ха	Ключ Имя	ИдХаракт	Остаток	Цена	Вес Ал					
151	1b88787c-c4d8-b-11122		Бутилированная вода «Легенда гор Арх	01000	d58239ca-5007206	бут	d58239ca-6	d58239ca-6	1	f886db9f-5f88-4d0a-92a8-1e313f60c574	27		495	Нет	Нет						
152	253a91e0-269e-b-12211		Бутилированная вода «Сделай Мир До	01010	8f2bb1ea-1014187	бут	8f2bb1ea-e	8f2bb1ea-e	1	f886db9f-5f88-4d0a-92a8-1e313f60c574	21		385	Нет	Нет						
153	11111110	л-77	Лапти московские	01011		пара			456				100	500							
154	11111111	л-78	Лапти ленинградские	01012		пара			456				200	600							
155																					

При заполнении важно заполнить поля «А» и «Н» (ProductId и PackingId), значение может быть любым, сформировано вручную или вашей учетной системой.

Далее сохраните файл и закройте программу в которой он был создан. Откройте утилиту обмена и нажмите кнопку «На сервер», утилита проверяет правильность файла и в случае успеха, загружает его в платформу Mobile SMARTS.

Проверить загрузилось или нет можно в панели управления платформой вкладки «Данные-Номенклатура», либо запустив «Клиент для ПК» выбрав меню «Просмотр справочников».



Обратите внимание. Несмотря на то, что в файле «Номенклатура» более 150 строк, приложение сообщает, что товаров 79. Это происходит из-за того, что один и тот же товар идет в разной упаковке, например молоко 5 пакетов и одна коробка с 6-ю пакетами. Строк в номенклатуре 2, а позиция одна.

Нажмите на кнопку «Товары» — появляется список товаров. Поиск можно осуществить по «Артикулу», «Наименованию», «Штрихкоду», обратите внимание, что вводить необходимо не менее 3-х символов. В случае совпадения поискового запроса на экран выводятся все позиции имеющие совпадение, далее можете выбрать необходимую.

Рассмотрим на примере базы данных «Склад 15: Расширенный с Кировкой» операцию «Оприходование товара на складе».

Для этого учетная система должна сформировать файл «Приход на склад \*\*\*\*\*», здесь вместо \*\*\*\*\* — впишите текст, номер накладной, поставщика или все вместе.

Можно создать его самостоятельно на основе демонстрационного файла «Приход на склад демо» согласно полного пути к папке: «C:\ProgramData\Cleverence\Базы Mobile SMARTS\Имя Вашей базы\XlsCsv\На терминал\Демо данные\xls»

Откройте его и сохраните в папку: «C:\ProgramData\Cleverence\Базы Mobile SMARTS\Имя Вашей базы\XlsCsv\На терминал»

Имя файла в папке на загрузку («На терминал») должно соответствовать желаемой операции. В данном случае «Приход на склад». Заполните демо-файл данными и удалим все строки с демо-данными.

	A	B	C	D	E	F	G	H	I	J	K	L	M	N	O	P	Q	R
1																		
2		<b>Приход на склад № Лапти 2021</b>																
3																		
4		Штрихкод	123456789012398															
5		Автоматическое назначение	False															
6		Работа по ячейкам	False															
7		Коллективная работа	False															
8		Контроль количества	False															
9		Контроль ячеек	False															
10		Режим упаковок																
11																		
12		<b>Код</b>	<b>Штрихкод</b>	<b>Название</b>	<b>Упаковка</b>	<b>Единица</b>	<b>Характер</b>	<b>Ид</b>	<b>Шт</b>	<b>Шт</b>	<b>Шт</b>	<b>Мг</b>	<b>Ал</b>	<b>Мг</b>	<b>Цена</b>	<b>Ячейка</b>	<b>План</b>	<b>Факт</b>
13		11111110	01011	Лапти московские	456										500		100	0
14		11111111	01012	Лапти ленинградские	456										600		500	0
15																		

Здесь следует обратить внимание на изменение ячейки «B2». Ячейка обязательно должна содержать «Приход на склад №», после символа № может быть текст, который будет отображен в названии документа на терминале сбора данных. В данном случае «Лапти 2021». Ячейки ниже заполняются в соответствии с используемыми вами операциями или бизнес-процессами.

Загрузка файла в систему производится как и в предыдущем случае нажатием на кнопку «На терминал» (при работе базы в режиме прямого подключения к устройству (без сервера)).

**Обратите внимание.** Если база данных Mobile SMARTS работает в режиме «Подключение к серверу» (см. [Настройка базы данных Mobile SMARTS](#)), то загрузка файла производится путем нажатия кнопки «На сервер».

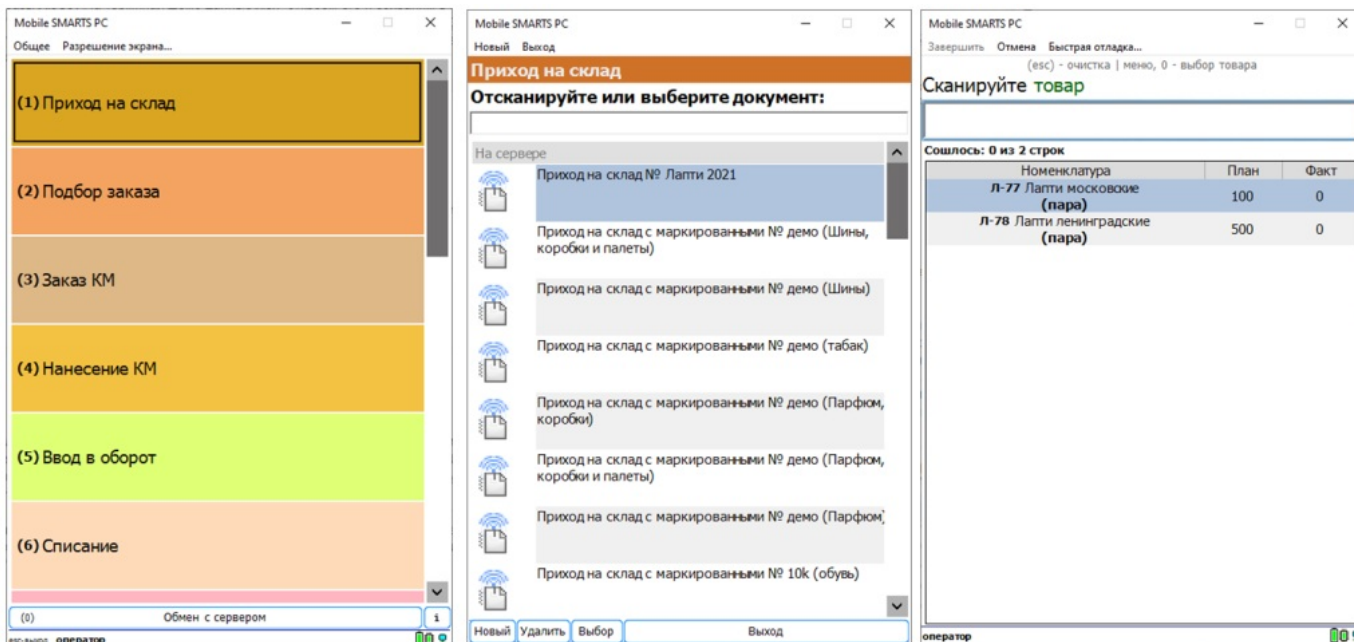
Утилита «ExcelCsv обмен» проверяет файлы и отправляет на сервер и терминал соответственно, после этого на ТСД или на десктопном приложении, загрузится документ.

Нажмите «Приход на склад», далее «Приход Лапти 2021» и можете приступить к сканированию. Здесь можно использовать только штрихкоды, которые ввели в систему при добавлении нового товара в «Номенклатуру», где

11111110, 11111111 — это код товара,

01011, 01012- это штрихкод.

Поиск в Mobile SMARTS может производиться по любому из этих кодов.



Вставить номер штрихкода в окно сканирования можно комбинацией клавиш Ctrl+V. После сканирования, на складе пересчитывайте товар и введите количество на терминале (либо можно сканировать все позиции по одной). Далее нажмите «Esc два раза и выберите «Завершить документ».

После этого документ с фактически подсчитанным количеством товара попадает на сервер и далее его можно выгрузить обратно утилитой обмена, нажав кнопку «С терминала» или «С сервера» (см. выше).

В результате в папке «С терминала»

«C:\ProgramData\Cleverence\Базы Mobile SMARTS\Имя базы\XlsCsv\С терминала»

появляется файл «Приход на склад № Лапти 2021». Из этого файла можно увидеть, что фактически принятое количество соответствует заявленному, номер терминала и оператора, если эта функция включена в опциях. Так же в этом файле, выгрузились все поля используемые системой.

Далее можете обработать этот документ вручную или направить его обработку в учетной системе.

### Удаление ненужных полей в (за)выгружаемом документе

№ стр	Штрихкод	Артикул	Название	Им	Ид	Ид	Ид	Заявлено	Принято	а	прие	Наз	б	е	е	л	о	с	Про	ИНН	КПГ	Алк	PDF	Сер	Сер	Дат	Над	Кодка	И	Мар	Штр	Штр	Яче	Блд	Мар	Марка	G:
10	01111110	Л-77	Лапти московские					100,00	100,00	0,00	0	0																									
12	01111111	Л-78	Лапти ленинградские					500,00	500,00	0,00	0	0																									
Сумма:								600,00	600,00																												

Это вариант позволяет получить более простые документы, избавившись от неиспользуемых полей. Например файл для загрузки на ТСД/Сервер может выглядеть так

№ стр	Штрихкод	Артикул	Название	Им	Ид	Ид	Ид	Заявлено	Принято	а	прие	Наз	б	е	е	л	о	с	Про	ИНН	КПГ	Алк	PDF	Сер	Сер	Дат	Над	Кодка	И	Мар	Штр	Штр	Яче	Блд	Мар	Марка	G:	
Приход на склад № Лапти 2021																																						
4	Штрихкод							123456789012398																														
5	Автоматическое назначение							False																														
6	Работа по ячейкам							False																														
7	Коллективная работа							False																														
8	Контроль количества							False																														
9	Контроль ячеек							False																														
10	Режим упаковок																																					
12	Код							Штрихкод							Название							Упаковка			Цена			План		Факт								
13	11111110							01011							Лапти московские							456			500			100		0								
14	11111111							01012							Лапти ленинградские							456			600			500		0								

Файл после выгрузки выглядит так:

Также для загрузки в систему из приведенного на скриншоте документа можно удалить колонки «Штрихкод», «Наименование», «Цена» и «Факт» и оставить только «Код», «Упаковка» и «План». С учетом того что все эти данные уже есть в номенклатуре, то платформа обрабатывает все корректно.

№ стр	Штрихкод	Артикул	Название	Заявлено	Принято
Приход на склад № Лапти 2021					
10	01011	Л-77	Лапти московские	100,00	100,00
12	01012	Л-78	Лапти ленинградские	500,00	500,00
13				600,00	600,00

Для этого соответственно нужно также изменить файлы шаблонов на загрузку/выгрузку.

Измененный загружаемый шаблон: «C:\ProgramData\Cleverence\Базы Mobile SMARTS\Имя Базы\XlsCsv\Templates\Upload\Документ.xlsx»

№ стр	Штрихкод	Артикул	Название	Упаковка	Цена	План	Факт
{Document.Name}							
4	Штрихкод		{Document.Barcode}				
5	Автоматическое назначение		{Document.ВыдаватьАвтоматически}				
6	Работа по ячейкам		{Document.ПоЯчейкам}				
7	Коллективная работа		{Document.ИсполняемыйНаСервере}				
8	Контроль количества		{Document.КонтрольКолва}				
9	Контроль ячеек		{Document.КонтрольЯчеек}				
10	Режим упаковок		{Document.РежимУпаковок}				
12	Код	Штрихкод	Название	Упаковка	Цена	План	Факт
13	{Document.De	{Item.ProductId}	{Item.ProductBarcode}	{Item.ProductName}	{Item.PackingId}	{Item.Цена}	{Item.DeclaredQuantity}{Item.CurrentQuantity}

	A	B	C	D	E	F	G	H
1								
2								
3								
4								
5								
6								
7								
8								
9								
10								
11	{Document.CombinedItemName}	{Item.НомерСтрокиДокумента}	{Item.ШК}					
12						Сумма:	0,00	0,00
13								

**Обратите внимание.** Можно использовать разные шаблоны для разных типов документов. Для этого файл шаблона должен называться по имени типа документа. Например, «ПеремещениеПоСкладам.xlsx». Если для какого-либо типа документов не найден соответствующий ему шаблон, используется общий шаблон «Документ.xlsx».

Перед изменением шаблонов, определитесь, какие поля будут использоваться и какие могут понадобиться в будущем, чтобы не пришлось переделывать несколько раз.

**Обратите внимание.** Помимо удаления неактуальных полей, в платформу Mobile SMARTS можно добавить и новые, полностью уникальные поля и идентификаторы. Добавить можно простое «информационное» или сложное «вычисляемое поле».

С более полной информацией о полях можно ознакомиться в статье [«Дополнительные поля»](#). Поля могут быть созданы и отображены в системе, из любых исходных полей или данных. Например, может быть создано поле, которое в определенном формате отображает сведения о товаре собранные из трех разных исходных полей.

## Как добавить дополнительное поле в строку документа

Иногда возникает необходимость добавить дополнительное поле в строку документа. Например с товаром идет подарок или нигде не указанные дополнительные характеристики товара.

Как добавить дополнительное поле в строку документа можно прочитать в статье [«Добавление дополнительного поля в строки документа Mobile SMARTS на примере файла Excel/CSV»](#).

# Дополнительные поля, общие для всех документов в «ЕГАИС 3»

Кроме дополнительных полей, специфичных для каждого типа документов, в «ЕГАИС 3» добавлены поля, которые есть в структуре каждого документа. В этой статье содержится описание этих полей, их типы данных и примеры корректного заполнения.

## Дополнительные поля шапки любого документа:

Шапка документа
Имя поля
Тип поля
Значение
Описание
НастройкаБизнесПроцесса
string
BP12313123412312313
Выгруженный ID бизнес процесса в документ смартса, для того, что бы по данному ID быстро найти куда необходимо загрузить и какую настройку использовать.

## Дополнительные поля строки любого документа:

Строки документа
Имя поля
Тип поля
Значение
Описание
ШК
синоним — barcode
string
4612345123458
Считанный на ТСД штрихкод товара (как правило, это EAN13)

ОснШК
синоним — code
string
4612345123458
Считанный на ТСД штрихкод товара (как правило, это EAN13)
ИмяНеизвестного
string
КакойТоТовар
Описание для товара, если он неизвестен и заводится на мобильном устройстве
ИдЕдиницыИзмерения
синоним — unitId
string
0b4389ad-c7d9-46f4-809f-e2f1d9920b1a
ИдЕдиницыИзмерения — идентификатор упаковки (не путать с ИдУпаковки — имя упаковки)
Алко
bool
TRUE
Принимает значение TRUE, если отсканированный товар является алкогольным
АлкоМарк
bool
TRUE
Принимает значение TRUE, если отсканированный товар является маркируемым алкоголем
АлкоКод
string
0015545000002458847
Код алкогольной продукции

АлкоНаим

string

Водка вкусняшка 40% 1,5л

Имя алкогольной продукции в документе

АлкоОбъем

decimal

1,5л

Объем алкогольной продукции в документе

АлкоКрепость

decimal

0,4

Крепость алкогольной продукции в документе

АлкоПДФ

string

22N000004928QEXGHCV0010330633FEN  
7YZZ068ZEJASQYEKJU1S44VS0001

Марка бутылки

АлкоСН

синоним — АлкоНомер

string

4734028440

Серийный номер бутылки из DataMatrix

АлкоСерия

string

212

Серия бутылки из DataMatrix

ДатаРозлива

datetime

2017-12-28T00:00:00.0000000

Дата розлива бутылки

ПроизвКПП

string

920201001

Поля заполняются при использовании CheckMark

ПроизвИНН

string

9202002720

АлкоКодВ

string

0015932000001190604

Производитель

синоним — producerName

string

Закрытое акционерное общество «АЛКОЗАВОД»

ПроверкаЧМ

bool

TRUE

Принимает значение TRUE, если проводилась проверка товара через CheckMark

АлкоЕстьВФормах

bool

TRUE

Принимает значение TRUE, если серийный номер отсканированной бутылки найден в выгруженных Формах, А



КодФормыА

string

546218

Код Формы А, в диапазон которой входит серийный номер отсканированной бутылки

Все вопросы по интеграции можно задавать [на портале техподдержки](#).

---

# Структура дополнительных таблиц базы «ЕГАИС 3»

Помимо дополнительных таблиц и табличных частей документов, которые используются в рамках конкретного документа, в «ЕГАИС 3» есть **дополнительные таблицы базы данных**. В отличие от **дополнительных таблиц документа**, эти данные не привязаны к какому-либо конкретному документу или типу документов. Обратиться к дополнительным таблицам базы данных можно из любого места алгоритма любого типа документа. В этой статье содержится описание структуры этих таблиц, их типы данных и примеры корректного заполнения.

## Таблица «ФормыА»

Если заполнена, то используется для проверки сканируемого алкоголя на попадание в диапазоны Форм А. Для проверки используется алкокод из PDF417 и серийный номер марки.

Таблица «ФормыА»
Имя поля
Тип поля
Примеры значений
Описание
КодФормы
string
546218
Код Формы А, к которой относится диапазон серийных номеров марок
АлкоКод
string
0015545000002458847
Код алкогольной продукции Формы, А
Начало
decimal
4734028440
Начало диапазона серийных номеров марок, входящих в Форму А.

Конец
decimal
4734031550
Конец диапазона серийных номеров марок, входящих в Форму А.

## Таблица «БизнесПроцессы»

Содержит информацию, по какому бизнес-процессу будет обрабатываться документ Mobile SMARTS. **Настройки бизнес-процессов** производятся в обработке для 1С.

Таблица «БизнесПроцессы»
Имя поля
Тип поля
Примеры значений
Описание
Ид
string
BPfd664916-3e27-4c53-ab92-c2073d6bcc9a
Идентификатор бизнес процесса
Наименование
string
[ЕГАИС] ТТН входящая
Наименование бизнес процесса
ТипДокументаMobileSMARTS
string
ПоступлениеЕГАИС3
Тип документа Mobile SMARTS
ТипИсходногоДокумента
string
ТТНВходящаяЕГАИС
Тип исходного документа бизнес процесса

ТипРезультирующегоДокумента
string
ТТНВходящаяЕГАИС
Тип результирующего документа бизнес процесса

## Таблица «БутылкиЕГАИС»

В таблице хранится информация о бутылках на остатках. Используется для операции отгрузки алкогольной продукции.

Таблица «БутылкиЕГАИС»
Имя поля
Тип поля
Примеры значений
Описание
АлкоПДФ
string
22N000004928QEXGHCV0010330633FEH7YZZ068ZEJASQYEKJU1S44VS0001
Марка бутылки
АлкоКод
string
0015545000002458847
Алкокод бутылки
Коробна
string
(00)17777772299990144
Штрихкод коробки, в которой лежит бутылка (родитель)
Палета
string
(00)17777772299990889
Штрихкод родителя коробки, в которой лежит бутылка (родитель родителя, i.e. палета)

ДМ

string

136-103474614287230615172987218013

Полный Datamatrix бутылки, данное поле для процесса необязательно

ЕАН

string

4612345123458

Товарный штрихкод бутылки (EAN-13)

КодНоменклатуры

string

0b4389ad-c7d9-46f4-809f-e2f1d9920b1a

Код номенклатуры товара бутылки

ФА

string

546218

Форма, А бутылки

ФБ

string

11548648

Форма Б бутылки

ДатаРозлива

datetime

2017-12-28T00:00:00.0000000

Дата розлива бутылки

СкладСерия

string

28122017

Складская серия бутылки

АлкоНаим
string
Водка вкусная любимая чистая веселая
Алконаименование бутылки

## Таблица «КоробкиЕГАИС»

Информация о контейнерах и их иерархии. Используется для операции отгрузки алкогольной продукции.

Таблица «КоробкиЕГАИС»
Имя поля
Тип поля
Примеры значений
Описание
АлкоКод
string
0015545000002458847
Алкокод коробки, если это монокоробка
Коробка
string
(00)177777772299990277
Штрихкод этого контейнера
Палета
string
(00)177777772299990889
Штрихкод родителя этого контейнера
ЕАН
string
4612345123458
Штрихкод товара, если это монокоробка

КодНоменклатуры

string

0b4389ad-c7d9-46f4-809f-e2f1d9920b1a

Код товара, если это монокоробка

ФА

string

546218

Форма, А контейнера

ФБ

string

11548648

Форма Б контейнера

ДатаРозлива

datetime

2017-12-28T00:00:00.0000000

Дата розлива коробки, если это монокоробка

СкладСерия

string

28122017

Складская серия этого контейнера

АлкоНаим

string

Водка вкусная любимая чистая веселая

Алконаименование коробки, если это монокоробка

Количество

int

10

Количество бутылок внутри этого контейнера

## Таблица «СкладСерии»

Информация об алкогольной продукции в разрезе складских (внутренних) серий.

Таблица «СкладСерии»
Имя поля
Тип поля
Примеры значений
Описание
Наименование
string
СКУ-16
Наименование серии
АлкоКод
string
0015545000002458847
Алкокод серии
ФормаА
string
546218
Код Формы, А серии
ЕАН
string
4612345123458
Товарный штрихкод (EAN-13) продукции в серии
АлкоНаим
string
ЧИСТЫЙ СОСТАВ ВОДКАЯ 40% 0,25Л
Алконаименование продукции в серии



ДатаРозлива

datetime

2017-12-28T00:00:00.0000000

Дата розлива, если не выгружена, заполняется значением «01.01.0001». Такое значение обрабатывается как незаполненная дата розлива

НаименованиеДляПоиска

string

ссылка

Поле используется для текстового поиска на мобильном устройстве

Все вопросы по интеграции можно задавать [на портале техподдержки](#).

---

# Структура документа «Агрегация алкоголя» в «ЕГАИС 3»

Операция агрегации алкогольной продукции в «ЕГАИС 3» проводится по факту. При этом задание не выгружается, документ создаётся на мобильном устройстве.

Разберём структуру документа Mobile SMARTS «Агрегация алкоголя»:

- Шапка документа
- Структура плановой и фактической табличных частей (DeclaredItems и CurrentItems)
- Дополнительная табличная часть «КоробкиПалеты»
- Дополнительная табличная часть «УдаленныеБутылки»

## Шапка документа:

Шапка документа, только на выход, документ создается на ТСД
Имя поля
Тип поля
Примеры значений
Описание
РазмерКоробок (РазмерКоробки)
int
6
Определяет максимальное количество бутылок, которое можно положить в коробку. По достижению лимита коробка закрывается, в нее невозможно добавить бутылки сверх лимита. Если значение выгрузили, кнопка прячется в настройках.
ТоварВыгружен (ТоварНельзяИзменитьИлиСбросить)
bool
ИСТИНА
Если выгрузили TRUE, то во время работы нельзя поменять "ВыбранныйТовар" и "ВыбранныйТоварИмя", кнопки прячутся.
ВыбранныйТовар
string
0b4389ad-c7d9-46f4-809f-e2f1d9920b1a
Идентификатор товара из номенклатуры (Product.Id), заполняется если при работе в документе планируется собирать коробки с одинаковой продукцией.

<b>ВыбранныйТоварИмя</b>
string
Водка вкусная любимая чистая веселая
Наименование товара из номенклатуры (Product.Name), заполняется если при работе в документе планируется собирать коробки с одинаковой продукцией. + Название товара из чекмарк, если возможно
<b>СверкаПоАлкоКоду</b>
bool
TRUE
Принимает значение TRUE, если выбор товара для сбора коробок с одинаковой продукцией был сделан через CheckMark.
<b>ВыбранныйАлкоКод</b>
string
0015545000002458847
Заполняется, если выбор товара для сбора коробок с одинаковой продукцией был сделан через CheckMark.

### Структура плановой и фактической табличных частей (DeclaredItems и CurrentItems):

<b>ТЧ: DeclaredItems/CurrentItems</b>
<b>Имя поля</b>
<b>Тип поля</b>
<b>Примеры значений</b>
<b>Описание</b>
<b>Родитель</b>
string
(00)17777772299990144
Идентификатор коробки, в которую размещена бутылка.
<b>ПроизвКПП</b>
string
920201001
Поля заполняются при использовании CheckMark.

ПроизвИНН
string
9202002720
АлкоКодВ
string
0015932000001190604

Производитель
синоним - producerName
string
Закрытое акционерное общество "АЛКОЗАВОД"

Кроме полей, указанных в данной таблице, используются **дополнительные поля**, общие для всех типов документов Mobile SMARTS в «ЕГАИС 3».

### Дополнительная табличная часть «КоробкиПалеты»:

ТЧ: КоробкиПалеты
Имя поля
Тип поля
Примеры значений
Описание
ЭтоРодитель
bool
TRUE
Признак, что контейнер является родителем для коробок.
Ид
string
(00)17777772299990144
Идентификатор коробки, по факту её штрихкод.

Статус
string
"Набирается"
Используется для вывода информации на экран мобильного устройства. Может принимать следующие значения: "Набирается", "Закрыта" или не заполняться.
Содержит
int
20
Количество бутылок, размещённых в контейнере, без учета количества во вложенных контейнерах.
СерийныйНомерКоробки
string
177777772299990144
Используется для вывода информации на экран мобильного устройства. Получается отбрасыванием первых 4 символов из поля Ид.
Ген
bool
TRUE
Является ли контейнер сгенерированным на ТСД во время работы.
Родитель
string
(00)177777772299990877
Контейнер, в котором находится коробка.
Серия
string
Не используется
АлкоНаим
string
Не используется

АлкоКод
string
Не используется

## Дополнительная табличная часть «УдаленныеБутылки»:

Табличная часть содержит информацию о бутылках, которые были размещены в контейнеры, но потом удалены.

Это необходимо, если производится агрегация алкоголя, который ещё не был учтён. Например, при работе на производственной линии данная информация позволит учесть алкоголь, который сошёл с линии, но по каким-то причинам (брак, бой и т.п.) был удалён из коробок при агрегации.

<b>ТЧ: УдаленныеБутылки</b>
<b>Имя поля</b>
<b>Тип поля</b>
<b>Примеры значений</b>
<b>Описание</b>
<b>Родитель</b>
string
(00)17777772299990144
Контейнер, в котором была размещена удаленная бутылка.
<b>АлкоКод</b>
string
0015545000002458847
Алкокод удаленной бутылки.
<b>АлкоПДФ</b>
string
22N000004928QEXGHCV0010330633FEH 7YZZ068ZEJASQYEKJU1S44VS0001
Марка удаленной бутылки.

Все вопросы по интеграции можно задавать [на портале техподдержки](#).

Смотрите также:

- [Дополнительные поля, общие для всех документов в «ЕГАИС 3»](#)
- [Структура документа «Инвентаризация алкоголя» в «ЕГАИС 3»](#)
- [Структура документа «Отгрузка алкоголя» в «ЕГАИС 3»](#)
- [Структура документа «Постановка на баланс» в «ЕГАИС 3»](#)

- Структура документа «Приемка алкоголя» в «ЕГАИС 3»
  - Структура дополнительных таблиц базы «ЕГАИС 3»
-

# Структура документа «Постановка на баланс» в «ЕГАИС 3»

Операция постановки алкогольной продукции на баланс в «ЕГАИС 3» проводится по факту. Документ создаётся на мобильном устройстве. При постановке на баланс можно дополнительно проводить агрегацию алкоголя в коробки.

Разберём структуру документа Mobile SMARTS «Постановка на баланс»:

- Шапка документа
- Структура фактической табличной части (CurrentItems)
- Дополнительная табличная часть «СкладСерии»
- Дополнительная табличная часть «КоробкиФакт»

## Шапка документа:

ТЧ: Шапка документа
Имя поля
Тип поля
Примеры значений
Описание
ИмяОп
string
ПостановкаНаБалансЕГАИС3
Внутренняя переменная

## Структура фактической табличной части (CurrentItems):

ТЧ: CurrentItems
Имя поля
Тип поля
Примеры значений
Описание
ДатаРозлива
datetime
2017-12-28T00:00:00.0000000
Дата розлива бутылки



Родитель
string
(00)177777772299990277
Идентификатор коробки, в которую положена бутылка
СкладСерия
string
28122017
Складская серия бутылки
ПроверкаЧМ
bool
TRUE
Принимает значение TRUE, если проводилась проверка товара через CheckMark

Кроме полей, указанных в данной таблице, используются **дополнительные поля, общие для всех типов документов Mobile SMARTS** в «Mobile SMARTS: ЕГАИС 3».

### Дополнительная табличная часть «СкладСерии»:

Используется для добавления серий.

ТЧ: СкладСерии, является зеркалом файловой таблицы
Имя поля
Тип поля
Примеры значений
Описание
ДатаРозлива
datetime
2017-12-28T00:00:00.0000000
Дата розлива бутылки
Родитель
string
(00)177777772299990277
Идентификатор коробки, в которую положена бутылка

СкладСерия
string
28122017
Складская серия бутылки
ПроверкаЧМ
bool
TRUE
Принимает значение TRUE, если проводилась проверка товара через CheckMark

### Дополнительная табличная часть «КоробкиФакт»:

<b>ТЧ: КоробкиФакт</b>
Имя поля
Тип поля
Примеры значений
Описание
Ид
string
(00)077777772299990144
Идентификатор коробки, сейчас по факту и есть ее штрихкод
СерийныйНомерКоробки
string
077777772299990144
Используется для вывода информации на экран мобильного устройства. Получается отбрасыванием первых 4 символов из поля Ид.
АлкоКод
string
0015545000002458847
Алкокод коробки

ЕАН

string

4612345123458

Штрихкод товара коробки

СкладСерия

string

28122017

Складская серия коробки

Количество

int

10

Сколько бутылок положили в коробку

Размер

int

10

Сколько коробка вмещает бутылок, пока не используется

КодФормыА

string

546218

Код формы А коробки

ДатаРозлива

datetime

2017-12-28T00:00:00.0000000

Дата розлива коробки

АлкоНаим

string

Водка вкусная любимая чистая веселая

Алконаименование коробки

Скачать пример заполненного документа [Постановка на баланс.csv](#).

Все вопросы по интеграции можно задавать [на портале техподдержки](#).

Смотрите также:

- [Дополнительные поля, общие для всех документов в «ЕГАИС 3»](#)
  - [Структура документа «Агрегация алкоголя» в «ЕГАИС 3»](#)
  - [Структура документа «Инвентаризация алкоголя» в «ЕГАИС 3»](#)
  - [Структура документа «Отгрузка алкоголя» в «ЕГАИС 3»](#)
  - [Структура документа «Приемка алкоголя» в «ЕГАИС 3»](#)
  - [Структура дополнительных таблиц базы «ЕГАИС 3»](#)
-

# Структура документа «Инвентаризация алкоголя» в «ЕГАИС 3»

Операция инвентаризации алкогольной продукции в «ЕГАИС 3» проводится по факту. Документ создаётся на мобильном устройстве. При инвентаризации можно дополнительно проводить агрегацию алкоголя в коробки.

Структура документа Mobile SMARTS «Инвентаризация алкоголя» аналогична структуре документа «Постановка на баланс».

- Шапка документа
- Структура фактической табличной части (CurrentItems)
- Дополнительная табличная часть «СкладСерии»
- Дополнительная табличная часть «КоробкиФакт»

## Шапка документа:

ТЧ: Шапка документа
Имя поля
Тип поля
Примеры значений
Описание
ИмяОп
string
ПостановкаНаБалансЕГАИС3
Внутренняя переменная

## Структура фактической табличной части (CurrentItems):

ТЧ: CurrentItems
Имя поля
Тип поля
Примеры значений
Описание
ДатаРозлива
datetime
2017-12-28T00:00:00.0000000
Дата розлива бутылки

Родитель
string
(00)177777772299990277
Идентификатор коробки, в которую положена бутылка
СкладСерия
string
28122017
Складская серия бутылки
ПроверкаЧМ
bool
TRUE
Принимает значение TRUE, если проводилась проверка товара через CheckMark

Кроме полей, указанных в данной таблице, используются **дополнительные поля, общие для всех типов документов Mobile SMARTS в «ЕГАИС 3»**.

### Дополнительная табличная часть «СкладСерии»:

Используется для добавления складских (внутренних) серий.

ТЧ: СкладСерии, является зеркалом файловой таблицы
Имя поля
Тип поля
Примеры значений
Описание
ДатаРозлива
datetime
2017-12-28T00:00:00.0000000
Дата розлива бутылки
Родитель
string
(00)177777772299990277
Идентификатор коробки, в которую положена бутылка

СкладСерия
string
28122017
Складская серия бутылки
ПроверкаЧМ
bool
TRUE
Принимает значение TRUE, если проводилась проверка товара через CheckMark

### Дополнительная табличная часть «КоробкиФакт»:

ТЧ: КоробкиФакт
Имя поля
Тип поля
Примеры значений
Описание
Ид
string
(00)077777772299990144
Идентификатор коробки, сейчас по факту и есть ее штрихкод
СерийныйНомерКоробки
string
077777772299990144
Используется для вывода информации на экран мобильного устройства. Получается отбрасыванием первых 4 символов из поля Ид.
АлкоКод
string
0015545000002458847
Алкокод коробки

ЕАН

string

4612345123458

Штрихкод товара коробки

СкладСерия

string

28122017

Складская серия коробки

Количество

int

10

Сколько бутылок положили в коробку

Размер

int

10

Сколько коробка вмещает бутылок, пока не используется

КодФормыА

string

546218

Код формы А коробки

ДатаРозлива

datetime

2017-12-28T00:00:00.0000000

Дата розлива коробки

АлкоНаим

string

Водка вкусная любимая чистая веселая

Алконаименование коробки



Скачать пример заполненного документа [Инвентаризация алкоголя.csv](#).

Все вопросы по интеграции можно задавать [на портале техподдержки](#).

Смотрите также:

- [Дополнительные поля, общие для всех документов в «ЕГАИС 3»](#)
  - [Структура документа «Агрегация алкоголя» в «ЕГАИС 3»](#)
  - [Структура документа «Отгрузка алкоголя» в «ЕГАИС 3»](#)
  - [Структура документа «Постановка на баланс» в «ЕГАИС 3»](#)
  - [Структура документа «Приемка алкоголя» в «ЕГАИС 3»](#)
  - [Структура дополнительных таблиц базы «ЕГАИС 3»](#)
-

# Структура документа «Отгрузка алкоголя» в «ЕГАИС 3»

Операция отгрузки алкогольной продукции в «ЕГАИС 3» может проводиться как по выгруженному заданию, так и по факту. При любом варианте работы на мобильном устройстве используется одна и та же структура документа Mobile SMARTS.

Разберём структуру документа Mobile SMARTS «Отгрузка алкоголя»:

## Шапка документа:

Шапка документа
Имя поля
Тип поля
Примеры значений
Описание
КоробкиПодбора
string
"Готовые этикетки"
"Мобильная печать"
"Нет"
Если значение не выгружено, используется значение из настройки на мобильном устройстве.

## Структура плановой табличной части (DeclaredItems):

ТЧ: DeclaredItems
Имя поля
Тип поля
Примеры значений
Описание

СкладСерия

string

"any" / "СКУ-1"

Серия номенклатуры по внутреннему учёту.

Если заполнено значением "any", то поле игнорируется при проверке отсканированной бутылки на соответствие заданию.

Если заполнено значением, отличным от "any", то по данному полю проводится проверка отсканированной бутылки на соответствие заданию. Если соответствий не найдено, отгрузить нельзя.

АлкоКод

string

"any" / "0015545000002458847"

Алкокод товара.

Если заполнено значением "any", то поле игнорируется при проверке отсканированной бутылки на соответствие заданию.

Если заполнено значением, отличным от "any", то по данному полю проводится проверка отсканированной бутылки на соответствие заданию. Если соответствий не найдено, отгрузить нельзя.

АлкоНаим

string

"any" / "Водка классная"

Наименование товара.

Если заполнено значением "any", то поле игнорируется при проверке отсканированной бутылки на соответствие заданию.

Если заполнено значением, отличным от "any", то по данному полю проводится проверка отсканированной бутылки на соответствие заданию. Если соответствий не найдено, отгрузить нельзя.

ProductId

string

"any" / 0b4389ad-c7d9-46f4-809f-e2f1d9920b1a

Идентификатор товара из номенклатуры.

Если заполнено значением "any", то поле игнорируется при проверке отсканированной бутылки на соответствие заданию.

Если заполнено значением, отличным от "any", то по данному полю проводится проверка отсканированной бутылки на соответствие заданию. Если соответствий не найдено, отгрузить нельзя.

DeclaredQuantity

double

600

Количество, которое надо отгрузить по позиции, в бутылках.

Обязательно заполняется при выгрузке.

CurrentQuantity
double
155
Количество, которое фактически набрано по позиции, в бутылках. Заполняется при работе на мобильном устройстве.

Кроме полей, указанных в данной таблице, используются **дополнительные поля, общие для всех типов документов Mobile SMARTS в «Mobile SMARTS: ЕГАИС 3»**.

### Структура фактической табличной части (CurrentItems):

<b>ТЧ: CurrentItems</b>
Имя поля
Тип поля
Примеры значений
Описание
ПланСтрокаИд
string
4d78ed67-c3e8-45f8-be7d-dbd1aad49eb1
Идентификатор строки из задания, к выполнению которой привязана данная коробка.
УпакованоВ
string
(00)17777772299990277
Идентификатор коробки подбора, в которую положили бутылку.
АлкоПДФ
string
22N000004928QEXGHCV0010330633FEH7YZZ068ZEJASQYEKJU1S44VS0001
Марка бутылки
АлкоКод
string
0015545000002458847
Алкокод бутылки

Коробка
string
(00)177777772299990144
Идентификатор коробки, в которой лежит бутылка (родитель)
Палета
string
(00)177777772299990889
Идентификатор родителя коробки, в которой лежит бутылка (родитель родителя, i.e. палета)
ДМ
string
136-103474614287230615172987218013
Штрихкод datamatrix бутылки
ЕАН
string
4612345123458
Штрихкод товара бутылки
КодНоменклатуры
string
0b4389ad-c7d9-46f4-809f-e2f1d9920b1a
Код товара бутылки
ФА
string
546218
Форма А бутылки
ФБ
string
11548648
Форма Б бутылки

ДатаРозлива
datetime
2017-12-28T00:00:00.0000000
Дата розлива бутылки
СкладСерия
string
28122017
Складская серия бутылки
АлкоНаим
string
Водка вкусная любимая чистая веселая
Алконаименование бутылки

Кроме полей, указанных в данной таблице, используются **дополнительные поля, общие для всех типов документов Mobile SMARTS** в «Mobile SMARTS: ЕГАИС 3».

### Дополнительная табличная часть «КоробкиФакт»:

ТЧ: КоробкиФакт
Имя поля
Тип поля
Примеры значений
Описание
АлкоКод
string
0015545000002458847
АлкоКод коробки, если это монокоробка
Коробка
string
(00)17777772299990277
Штрихкод этого контейнера

Палета

string

(00)177777772299990889

Штрихкод родителя этого контейнера

ЕАН

string

4612345123458

Штрихкод товара, если это монокоробка

КодНоменклатуры

string

0b4389ad-c7d9-46f4-809f-e2f1d9920b1a

Код товара, если это монокоробка

ФА

string

546218

Форма А контейнера

ФБ

string

11548648

Форма Б контейнера

ДатаРозлива

datetime

2017-12-28T00:00:00.0000000

Дата розлива коробки, если это монокоробка

СкладСерия

string

28122017

Складская серия этого контейнера

АлкоНаим
string
Водка вкусная любимая чистая веселая
Алконаименование коробки, если это монокоробка
Количество
int
10
Количество бутылок внутри этого контейнера
КоробкаПодбора
bool
TRUE
Является ли коробка коробкой подбора
ПланСтрокаИд
string
4d78ed67-c3e8-45f8-be7d-dbd1aad49eb1
Ссылка на плановую строку, к выполнению которой относится эта коробка

### Дополнительная табличная часть «КоробкиЕГАИС»:

ТЧ: КоробкиЕГАИС, является зеркалом файловой таблицы
Имя поля
Тип поля
Примеры значений
Описание
АлкоКод
string
0015545000002458847
Алкокод коробки, если это монокоробка



Коробка

string

(00)177777772299990277

Штрихкод этого контейнера

Палета

string

(00)177777772299990889

Штрихкод родителя этого контейнера

ЕАН

string

4612345123458

Штрихкод товара, если это монокоробка

КодНоменклатуры

string

0b4389ad-c7d9-46f4-809f-e2f1d9920b1a

Код товара, если это монокоробка

ФА

string

546218

Форма А контейнера

ФБ

string

11548648

Форма Б контейнера

ДатаРозлива

datetime

2017-12-28T00:00:00.0000000

Дата розлива коробки, если это монокоробка

СкладСерия
string
28122017
Складская серия этого контейнера

АлкоНаим
string
Водка вкусная любимая чистая веселая
Алконаименование коробки, если это монокоробка
Количество
int
10
Количество бутылок внутри этого контейнера

### Дополнительная табличная часть «БутылкиЕГАИС»:

ТЧ: БутылкиЕГАИС, является зеркалом файловой таблицы
Имя поля
Тип поля
Примеры значений
Описание
АлкоПДФ
string
22N000004928QEXGHCV0010330633FEH7YZZ068ZEJASQYEKJU1S44VS0001
Марка бутылки
АлкоКод
string
0015545000002458847
Алкокод бутылки

Коробка
string
(00)177777772299990144
Штрихкод коробки, в которой лежит бутылка (родитель)
Палета
string
(00)177777772299990889
Штрихкод родителя коробки, в которой лежит бутылка (родитель родителя, i.e. палета)
ДМ
string
136-103474614287230615172987218013
Датаматрикс бутылки, непонятное поле, для процесса необязательно
ЕАН
string
4612345123458
Штрихкод товара бутылки
КодНоменклатуры
string
0b4389ad-c7d9-46f4-809f-e2f1d9920b1a
Код товара бутылки
ФА
string
546218
Форма А бутылки
ФБ
string
11548648
Форма Б бутылки

ДатаРозлива
datetime
2017-12-28T00:00:00.0000000
Дата розлива бутылки
СкладСерия
string
28122017
Складская серия бутылки
АлкоНаим
string
Водка вкусная любимая чистая веселая
Алконаименование бутылки

Скачать пример заполненного документа [«Отгрузка алкоголя» Свободная.csv](#)

Скачать пример заполненного документа [«Отгрузка алкоголя» Без подбора.csv](#)

Все вопросы по интеграции можно задавать [на портале техподдержки](#).

Смотрите также:

- [Дополнительные поля, общие для всех документов в «ЕГАИС 3»](#)
- [Структура документа «Агрегация алкоголя» в «ЕГАИС 3»](#)
- [Структура документа «Инвентаризация алкоголя» в «ЕГАИС 3»](#)
- [Структура документа «Постановка на баланс» в «ЕГАИС 3»](#)
- [Структура документа «Приемка алкоголя» в «ЕГАИС 3»](#)
- [Структура дополнительных таблиц базы «ЕГАИС 3»](#)

# Структура документа «Приемка алкоголя» в «ЕГАИС 3»

Операция приёмки алкогольной продукции в «ЕГАИС 3» может проводиться как по выгруженной ТТН поставщика, так и по факту. При любом варианте работы на мобильном устройстве используется одна и та же структура документа Mobile SMARTS.

Разберём структуру документа Mobile SMARTS «Приёмка алкоголя»:

- Шапка документа
- Структура плановой и фактической табличных частей (DeclaredItems и CurrentItems)
- Дополнительная табличная часть «Коробки»

## Шапка документа:

Шапка документа
Имя поля
Тип поля
Примеры значений
Описание
ГлубинаПроверкиКоробок
int
5
Количество бутылок, которые надо проверить в коробке без ошибок, чтобы закрыть саму коробку без ошибок. Если значение не выгружено, используется значение из настройки на мобильном устройстве.
ГлубинаПроверкиПалет
int
5
Количество коробок, которые надо проверить в палете без ошибок, чтобы закрыть саму палету без ошибок. Если значение не выгружено, используется значение из настройки на мобильном устройстве.
АлкоДМ
bool
FALSE
Отвечает за необходимость сканирования datamatrix после сканирования марки.  TRUE - сканирование необходимо, FALSE - не сканируется.  Если значение не выгружено, используется значение из настройки на мобильном устройстве.

РежимПроверкиПоДиапазонам
bool
FALSE
Отвечает за необходимость проверки отсканированного серийного номера бутылки по выгруженным диапазонам Формы А.  TRUE - необходимо, FALSE - не проверяется.  Если значение не выгружено, используется значение из настройки на мобильном устройстве.
РежимРаботы
int
2
Отвечает за режим проверки.  Может принимать следующие значения:  2 - сканируются только бутылки;  3 - сканируются только коробки;  4 - полная проверка (сканируется всё, что есть в документе).  Любое другое значение, в том числе пустое - сканируются коробки и бутылки  Если значение не выгружено, используется значение из настройки на мобильном устройстве.
РежимТовара
string
"Каждую коробку"  "Каждую бутылку"  "Нет"
Отвечает за необходимость сканирования штрихкода товара после сканирования марки.  Если значение не выгружено, используется значение из настройки на мобильном устройстве.
СтруктураПостроена
bool
TRUE
Служебное поле!  Отвечает за создание дополнительной табличной части «Структура».  Если при открытии документа на мобильном устройстве это поле не равно true, то устройство пытается построить ТЧ «Структура» самостоятельно.  Это нестандартный режим работы, в штатном режиме сервер сам отменяет документ и возвращает ошибку в учетную систему.

КоробкиВНоменклатуреПостроены
bool
TRUE
<p><b>Служебное поле!</b></p> <p>Отвечает за создание дополнительной табличной части «КоробкиВНоменклатуре».</p> <p>Если при открытии документа на мобильном устройстве это поле не равно true, то устройство пытается построить ТЧ «КоробкиВНоменклатуре» самостоятельно.</p> <p>Это нештатный режим работы, в штатном режиме сервер сам отменяет документ и возвращает ошибку в учетную систему.</p>

## Структура табличной части «КоробкиВНоменклатуре», строится на сервере, нужна для экранов

<b>Имя поля</b>
<b>Тип поля</b>
<b>Примеры значений</b>
<b>Описание</b>
<b>Факт</b>
int
0
При начале работы с документом всегда 0
<b>План</b>
int
15
Агрегированное плановое количество коробок данной номенклатуры
<b>НоменклатураИд</b>
string
912c5718-8b35-450b-80ef-1b0afee09f1d
<b>Номенклатура</b>
string
Водка вкусная любимая чистая веселая

**Структура плановой и фактической табличных частей (DeclaredItems и CurrentItems):**

<b>ТЧ: DeclaredItems/CurrentItems</b>
<b>Имя поля</b>
<b>Тип поля</b>
<b>Примеры значений</b>
<b>Описание</b>
<b>DeclaredQuantity</b>
double
Всегда = 1
Плановое количество, всегда равно 1. Обязательно заполняется при выгрузке.
<b>ProductId</b>
string
0b4389ad-c7d9-46f4-809f-e2f1d9920b1a
Идентификатор товара. Обязательно заполняется при выгрузке.
<b>АлкоПДФ</b>
string
22N000004928QEXGHCV0010330633FE H7YZZ068ZEJASQYEKJU1S44VS0001
Марка бутылки. Обязательно заполняется при выгрузке.
<b>АлкоКод</b>
string
0015545000002458847
Алкокод бутылки.



РодительПлан
string
(00)177777772299990144
Идентификатор контейнера, в котором по плану должна лежать бутылка. Обязательно заполняется при выгрузке.
РодительФакт
string
(00)177777772299990111
Идентификатор коробки, где по факту лежит бутылка. Заполняется при работе на мобильном устройстве.
ПоПлану
string
"ок" "ненаместе" "новая"
Результат проверки бутылки, принимает следующие значения: "ок" - бутылка по факту находится там, где и по плану; "ненаместе" - бутылка по факту находится не там, где по плану; "новая" - бутылки нет в плане, но есть в факте. Заполняется при работе на мобильном устройстве.

Кроме полей, указанных в данной таблице, **дополнительные поля, общие для всех типов документов Mobile SMARTS в «Mobile SMARTS: ЕГАИС 3».**

### Структура дополнительной табличной части «Коробки»:

ТЧ: Коробки
Имя поля
Тип поля
Примеры значений
Описание

Ид
string
(00)17777772299990144
Идентификатор коробки, по факту её штрихкод. Обязательно заполняется при выгрузке.
СерийныйНомерКоробки
string
17777772299990144
Используется для вывода информации на экран мобильного устройства. Получается отбрасыванием первых 4 символов из поля Ид. Обязательно заполняется при выгрузке.
РодительПлан
string
(00)17777772299990144
Идентификатор контейнера, в котором по плану находится коробка/палета. Если нигде - поле остаётся пустым. Заполняется при выгрузке.
РодительФакт
string
(00)17777772299990222
Идентификатор контейнера, в котором по факту находится коробка/палета. Заполняется при работе на мобильном устройстве.
Номенклатура
string
Водка вкусная любимая чистая веселая
Наименование номенклатуры в контейнере. Должно совпадать с номенклатурой бутылок (для коробок и палет с одной номенклатурой), или иметь значение «Смешанная коробка» или «Смешанная палета» (для коробок и палет с разной номенклатурой). По этому полю группируются строки для отображения на экране мобильного устройства.

Статус
string
"ок" "ненаместе" "новая"
<p>Результат проверки коробки. Заполняется на мобильном устройстве, может принимать следующие значения:</p> <p>"ок" - коробка по факту находится там, где и по плану;</p> <p>"ненаместе" - коробка по факту находится не там, где по плану;</p> <p>"новая" - коробки нет в плане, но есть в факте;</p> <p>пустое значение - коробка есть в плане, но нет в факте.</p>
Внутри
string
"ошибки" "ок" "непроверено"
<p>Результат проверки содержимого коробки. Заполняется на мобильном устройстве, может принимать следующие значения:</p> <p>"ошибки" - коробка закрыта с ошибкой</p> <p>"ок" - коробка закрыта без ошибок</p> <p>"непроверено" - коробка отсканирована, но не закрыта</p> <p>пустое значение - коробка есть в плане, но нет в факте.</p>
План
int
При выгрузке всегда = 1
<p>Плановое количество, всегда равно 1.</p> <p>Обязательно заполняется при выгрузке.</p>
Факт
int
1 или 0
<p>Фактическое количество, принимает значение 1, если коробку закрыли(проверили).</p> <p>Заполняется при работе на мобильном устройстве.</p>

ЭтоПалета
bool
FALSE
Признак палеты. Если значение 1, значит контейнер является палетой.
Содержит
int
Сейчас не используется
SSCC
string
177777772299990144
Идентификатор контейнера из штрихкода EAN128 (Ai 00).

Товар
string
4612345123458
Идентификатор товара из штрихкода EAN128 (Ai 01).
Количество
int
20
Количество товара из штрихкода EAN128 (Ai 37).
Партия
string
2281117
Номер партии товара из штрихкода EAN128 (Ai 10).
СН
string
75141325
Серийный номер из штрихкода EAN128 (Ai 21).

УжеПроверено
bool
TRUE
Служебное поле!

Все вопросы по интеграции можно задавать [на портале техподдержки](#).

Примеры заполненных документов

---

### ПоступлениеЕГАИС3 -750 строк.xlsx

Пример заполненных документов excel для ЕГАИС 3

---

[Скачать](#)

---

### ПоступлениеЕГАИС3 -750 строк.csv

Пример заполненных документов csv для ЕГАИС 3

---

[Скачать](#)

Смотрите также:

- [Дополнительные поля, общие для всех документов в «ЕГАИС 3»](#)
  - [Структура документа «Агрегация алкоголя» в «ЕГАИС 3»](#)
  - [Структура документа «Инвентаризация алкоголя» в «ЕГАИС 3»](#)
  - [Структура документа «Отгрузка алкоголя» в «ЕГАИС 3»](#)
  - [Структура документа «Постановка на баланс» в «ЕГАИС 3»](#)
  - [Структура дополнительных таблиц базы «ЕГАИС 3»](#)
-

# Структура документов «ЕГАИС 3»

Основной единицей любой операции в системе Mobile SMARTS служит **документ**.

Структура документа определяется его типом. Каждый **тип документов** может иметь свои дополнительные поля и табличные части.

Дополнительные поля используются для хранения данных, специфичных для данного типа документа. Многие часто используемые поля в документе и его строках заведены в системе заранее. Если стандартных полей недостаточно, можно добавить в **шапку** или строки **основных табличных частей** документа любое количество дополнительных полей.

**Дополнительные табличные части** используются для хранения данных, используемых в контексте данного документа. Таблицы документа хранятся непосредственно в самом документе и, соответственно, загружаются на мобильное устройство вместе с ним. Кроме задания структуры табличных частей в структуре самого документа, **дополнительная табличная часть документа может быть задана как расширение таблицы базы данных HYDB™**

В данном разделе содержится описание дополнительных полей и табличных частей документов «ЕГАИС 3».

---